



**RAUF DENKTAŞ ÜNİVERSİTESİ**  
"Uluslararası İstihdam için"



**Siyasal Eğilimler**  
**Ekim 2021**  
**UBP ÜYELERİ**

**POLMER**  
**Sosyal Araştırmalar ve Politikalar Merkezi**  
**KUDRET AKAY**

+90 392 600 16 16  
info@rdu.edu.tr

+90 392 228 96 96  
www.rdu.edu.tr

Abdi Çavuş Sokak, Surlarıçi  
Lefkoşa – KKTC

## İçindekiler

ÖZET BULGULAR .....	2
Araştırma Yöntemi.....	2
ARAŞTIRMA EKİBİ.....	3
ÖZET BULGULAR .....	5
BULGULAR .....	8
KORONA VİRÜS VE ÖNLEMLER .....	17
GÜNCEL KONULAR.....	22
SİYASAL EĞİLİMLER VE TERCİHLER.....	25
ÇÖZÜM MODELİ .....	35
KİMLİK.....	36
ÇALIŞMA HAYATI.....	38
EĞİTİM .....	39
PARTİ TERCİHLERİ .....	40
ÇAPRAZ TABLOLAR .....	42
Sivil Entegrasyon.....	57
EK 1 .....	<b>Hata! Yer işareti tanımlanmamış.</b>

## ÖZET BULGULAR

### Araştırma Yöntemi

Bu araştırmanın işveren tarafından sağlanan ve çerçeve olarak kullanılan üye listelerinden, çok tabakalı ve çok aşamalı örneklem tasarımına bağlı olarak sistematik seçim yoluyla belirlenen 450 deneğin katılımı ile yapılması hedeflenmiştir.

İlçe üye sayılarına bağlı olarak seçilen deneklerin, Whatsapp hattı üzerinden gönderilen bağlantı aracılığıyla anket formunu kendilerinin doldurması istenmiştir. Bu yöntemle doldurup gönderilen anket sayısının az olması nedeniyle, araştırmanın devamında, denekler telefonla aranarak, telefon görüşmesi yoluyla anketi doldurmaları istenmiştir.

İşveren tarafından sağlanan üye listelerinin içerdiği bazı sorunlar üyelerin listeden çıkarılması yoluyla aşılmaya çalışılmıştır.

Üye listelerinde bulunan bazı telefon hatları kullanılmamakta, bazı telefonlara ise Whatsapp hattı ise yüklenmemiş durumdadır. Örneklem bunları dikkate alarak tasarlanmıştır

Seçilen deneklere Whatsapp üzerinden bağlantı linkiyle beraber aşağıdaki mesaj iletilmiştir:

“Değerli seçmen

Rauf Denктаş Üniversitesi olarak halkımızın çeşitli konulardaki görüşlerini, beklentilerini, şikayetlerini saptamak ve buna bağlı olarak sosyal, kültürel, ekonomik ve siyasal politikalar üretmek toplumsal fayda sağlamak amacıyla POLMER adı altında bir Sosyal Siyasal Araştırmalar ve Politikalar Merkezi kurulmuştur. Bu merkezin ilk çalışması olarak da ekte bulunan anket soru formu hazırlanmış ve rastgele seçilen belirli sayıdaki seçmene gönderilmiştir. Bu forum size de ulaşmışsa, anketimiz örnekleminde seçilen kişilerden birisiniz. Anketimizi çok kısa bir zaman ayırarak ekteki link üzerinden doldurursanız seviniriz. Şimdiden teşekkürler.

Not: Anket hakkında sormak istediğiniz soru varsa ..... No’lu Whatsapp hattından veya Rauf Denктаş Üniversitesi ..... No’lu telefonda bizlere ulaşip sorabilirsiniz.

Linklerin gönderilmesi sonrasında denekler telefonla aranarak, anket soru formları doldurulmuştur. Hedeflenen 450 denekten 429’u ile anket doldurulmuştur. Anket 16 Ekim 2021’de başlamış 18 Ekim 2021 tarihinde sonlanmıştır.

## **ARAŞTIRMA EKİBİ**

Koordinatör:	Gözde Gülşen
Bilişim Teknolojisi ve Altyapı:	Yusuf Yıldız
Araştırma Direktörü:	Kudret Akay

## Örneklem Büyüklüğü:

Observation (n)	t (confidence interval)	probability	design effect	d (margin of error)
450,1875	1,96	0,25	1	0,04

Anket sayıları daha sonra alttaki tabloda da görülebileceği gibi ilçe büyüklerine göre ağırlıklandırılmıştır.

### Örneklemin ilçelere dağılımı:

		450	Olması gereken	Gerçekleşen	Ağırlık
Lefkoşa	3960	142,788462	143	148	0,966216
Mağusa	3146	113,4375	113	100	1,13
Girne	2334	84,1586538	84	80	1,05
İskele	1519	54,7716346	55	51	1,078431
Güzelyurt	923	33,28125	33	32	1,03125
Lefke	598	21,5625	22	18	1,222222
Toplam	12480	450	450	429	

## ÖZET BULGULAR

UBP ağırlıklı olarak erkek egemen bir partidir.

UBP yaş ortalaması 48.56 yaş ile oldukça yüksektir. Örnekleme dahil 18-24 yaş grubundaki üye oranı %3.4'tür.

UBP üyeleri arasında KKTC doğumlular çoğunluktur

Ancak Anne ve Baba doğu yerlerine bakıldığında bu oran bir miktar düşmektedir.

UBP üyelerinin büyük bir bölümü içinde bulunan ekonomik durumdan memnun değildir

UBP üyelerinin önemli bir bölümü önümüzdeki yıl ekonomik durumun iyi olmayacağına inanmaktadır.

Çalışan nüfus kategorisindeki UBP üyelerinin önemli bir bölümü yakın bir gelecekte işini kaybetme tehlikesi olduğuna inanmaktadır.

UBP üyelerinin çoğunluğu Korona virüs salgınının iyi yönetildiğini düşünmektedir

UBP üyelerinin önemli bir çoğunluğu Korona virüs aşılarını olmuşlardır.

UBP üyelerinin büyük bir bölümü aşısız kişilerin kamusal ve özel alanlara girmelerinin yasaklanmasından yanadır

UBP üyelerinin çok büyük çoğunluğu Kurucu Cumhurbaşkanı Rauf Denktaş'ın Anıt mezarının tamamlanması taraftarıdır. Üyelerin yarıya yakını anıt mezarın Denktaş ailesinin arzu ettiği şekilde tamamlanmasından yanadır

UBP üyelerinin çoğunluğu Külliye yapılmasını desteklerken, karşı olanların oranı da destekleyenlere yakındır

UBP üyelerinin yarıdan fazlası yeni bir KKTC Meclis binasının yapılmasını desteklemektedir. Ancak karşı olanların oranı da yüksektir.

UBP üyelerinin çok büyük bir bölümü 2 devletli çözüm önerisini desteklemektedir

UBP üyelerinin çok büyük bir bölümü Anastasiadis'in Kıbrıs Cumhuriyetine geri dönüş çağrısını yanlış bulmaktadır

UBP üyelerinin Faiz Sucuoğlu'nu ilk turdan Başkan olarak seçecekleri tespit edilmiştir

UBP üyeleri kendilerini siyasi yelpazenin ciddi bir şekilde sağında tanımlamışlardır. UBP sağ seçmen partisidir

UBP üyeleri arasında ülkemiz demokrasisinin işleyişiyle ilgili memnuniyetsizlik yüksek düzeydedir

UBP üyeleri arasında Rauf Denktaş, Sadık Gardiyanoglu, Ahmet Savaşan ve Savaş Atakan potansiyel milletvekili adayları olarak görülmek istenmektedirler

UBP üyeleri arasında iki devletli çözüm önerisi en fazla destek bulan çözüm modeliyken bunu tanınmış KKTC seçeneği izlemektedir

UBP üyelerinin çoğunluğu kendilerini Kıbrıslı Türk veya Kıbrıs Türkü olarak tanımlarken, geri kalan yarısı kendilerini farklı kimliklerle tanımlamaktadırlar

Özel sektör çalışanları UBP üyeleri arasında çoğunluktadır

UBP üyeleri arasında Lise veya dengi okuldan mezunlar diğer kategorilere göre çoğunlukturlar

UBP üyelerinin büyük bir çoğunluğu partilerine oy vereceklerini belirtirken karma oy kullanacaklarını belirtenlerin oranı düşüktür.

UBP üyeleri arasında doğum yeri ve çözüm modeli arasındaki ilişkide farklılıklar gözlemlense de aradaki bağ zayıftır.

UBP üyeleri arasında doğum yeri ve kimlik arasında anlamlı bir ilişki olsa da büyük ilişki güçlü değildir

UBP üyeleri arasında doğum yerleri bazında anne ve baba doğum yerlerine bakıldığı zaman – evlilik, sivil birliktelik göstergesi- üyelerin net bir şekilde farklı kategorilerde oldukları görülebilir.

Ancak buradaki farklılığın gerek çözüm modeli gerekse araştırmada ölçülen diğer olgularla ilişkisinde öne çıkmadığını, UBP üyelerinin farklı olgularla ilgili olarak benzeri eğilimler taşıdıklarını belirtebiliriz



## BULGULAR

### DEMOGRAFİK

Aşağıdaki ilçelerden hangisinde oyunuzu kullandığınızı (kayıtlı olduğunuz ilçe) lütfen belirtir misiniz?

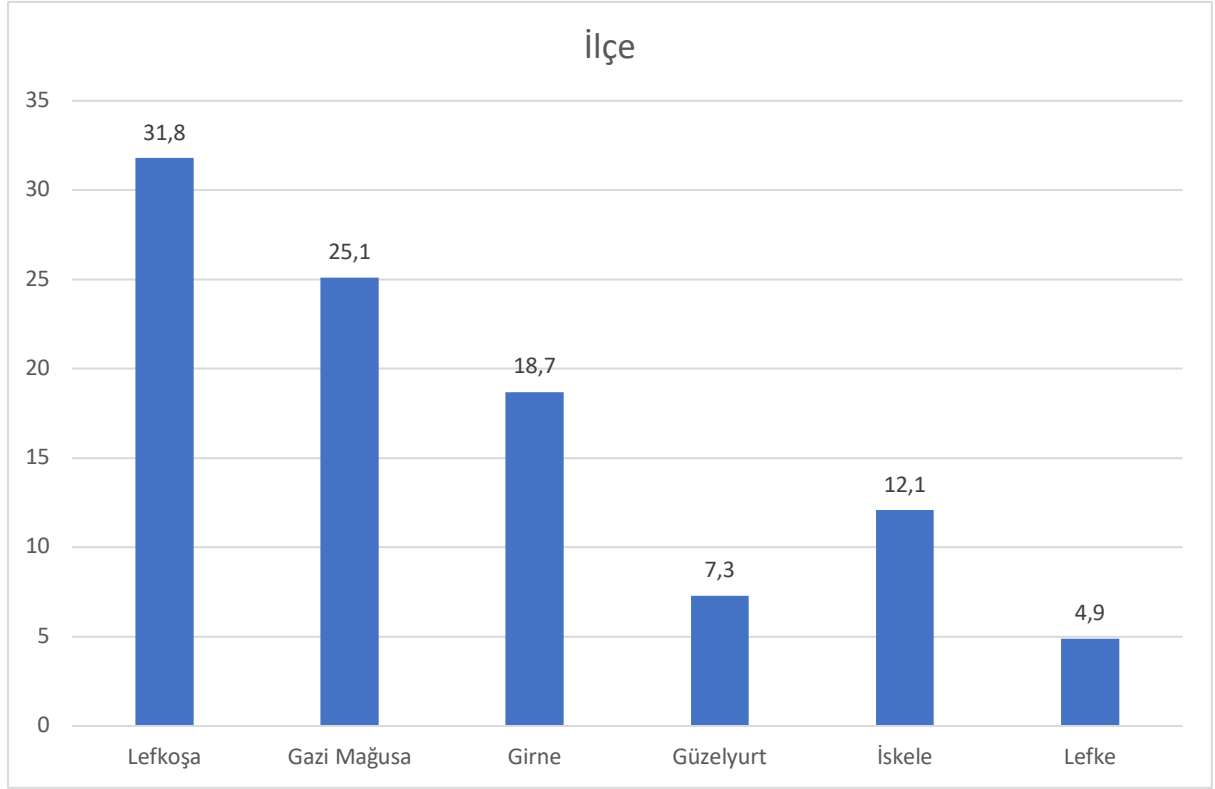
Bölge

TABLO :1

	Frequency	Percent	Valid Percent	Cumulative Percent
Lefkoşa	143	31,8	31,8	31,8
Gazi Mağusa	113	25,1	25,1	57,0
Girne	84	18,7	18,7	75,6
Valid Güzelyurt	33	7,3	7,3	83,0
İskele	55	12,1	12,1	95,1
Lefke	22	4,9	4,9	100,0
Total	449	100,0	100,0	

Çalışmaya katılanların %31,8'i Lefkoşa , %25,1'i Gazimağusa , %18,7'si Girne , %7,3'ü Güzelyurt , %12,1 'i İskele ve %4,9'u Lefke ilçesinde oy kullandığını belirtmiştir.

GRAFİK:1 İlçe



Cinsiyet

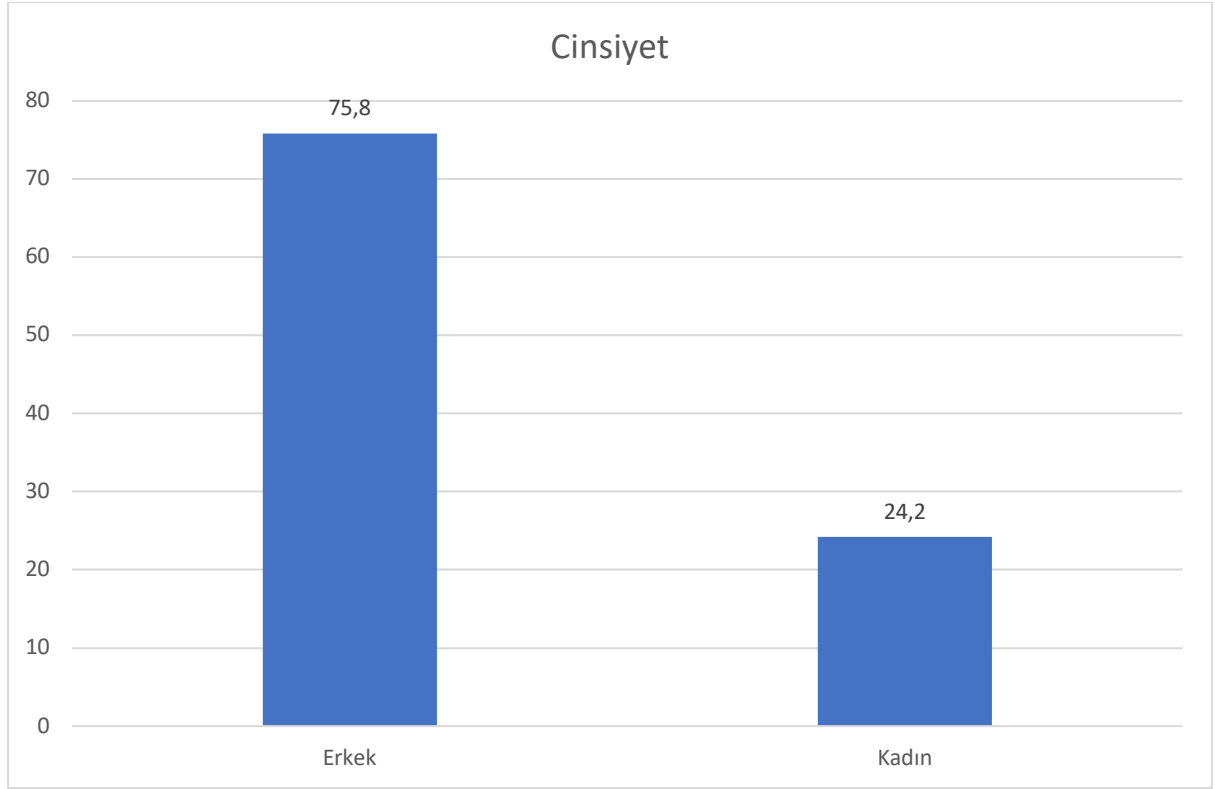
Cinsiyet

TABLO:2

	Frequency	Percent	Valid Percent	Cumulative Percent
Erkek	341	75,8	75,8	75,8
Valid Kadın	109	24,2	24,2	100,0
Total	449	100,0	100,0	

Çalışmaya katılanların %75,8 'inin cinsiyeti erkek , %24,2 'sinin kadındır.

**GRAFİK:2**



**Yaş**

**Yaş Ortalaması**

	N	Minimum	Maximum	Mean	Std. Deviation
Yaş	449	20	86	48,56	15,344
Valid N (listwise)	449				

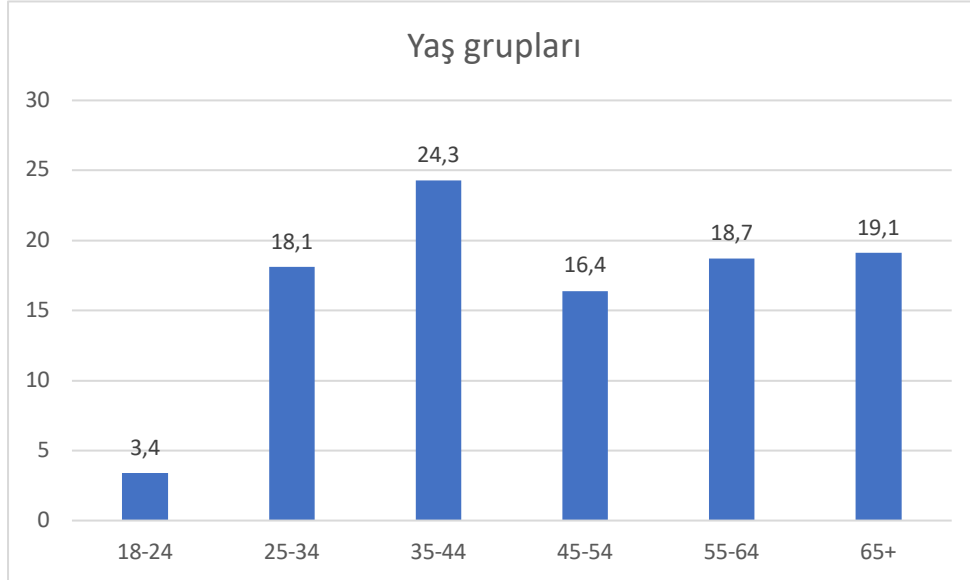
**Yaş Grupları**

**TABLO: 3**

	Frequency	Percent	Valid Percent	Cumulative Percent
18-24	15	3,4	3,4	3,4
25-34	81	18,1	18,1	21,5
35-44	109	24,3	24,3	45,7
Valid 45-54	74	16,4	16,4	62,2
55-64	84	18,7	18,7	80,9
65+	86	19,1	19,1	100,0
Total	449	100,0	100,0	

Çalışmaya katılanların yaş gurubu dağılım yüzdeleri şu şekildedir;  
%3,4'ü 18-24 yaş aralığında , %18,1 'i 25-34 yaş aralığında, %24,3'ü 35-44 yaş aralığında, %16,4'ü 45-54 yaş aralığında , %18,7'si 55-64 yaş aralığında ve %19,1 'i 65 yaş ve üzerindeydi.

**GRAFİK:3**



#### Doğum yeri

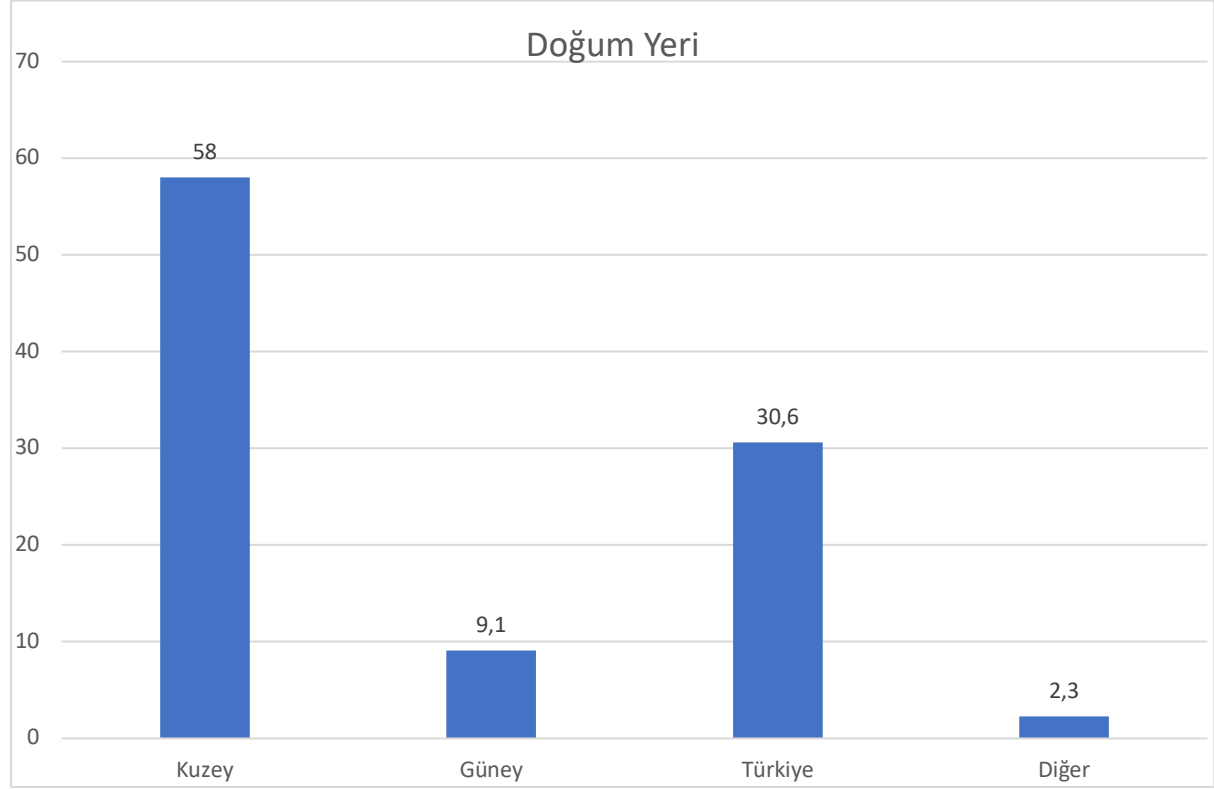
#### Doğum yeri

**TABLO:4**

	Frequency	Percent	Valid Percent	Cumulative Percent
Kuzey	261	58,0	58,0	58,0
Güney	41	9,1	9,1	67,1
Valid Türkiye	138	30,6	30,6	97,7
Diğer	10	2,3	2,3	100,0
Total	449	100,0	100,0	

Çalışmaya katılanların doğum yeri sorusuna verdikleri cevaplar;  
%58'i Kuzey, %9,1'i Güney Kıbrıs olup , %30,6'sı Türkiye ve %2,3'ü diğer olarak belirtmiştir.

**GRAFİK:4**



**Anne Doğum Yeri**

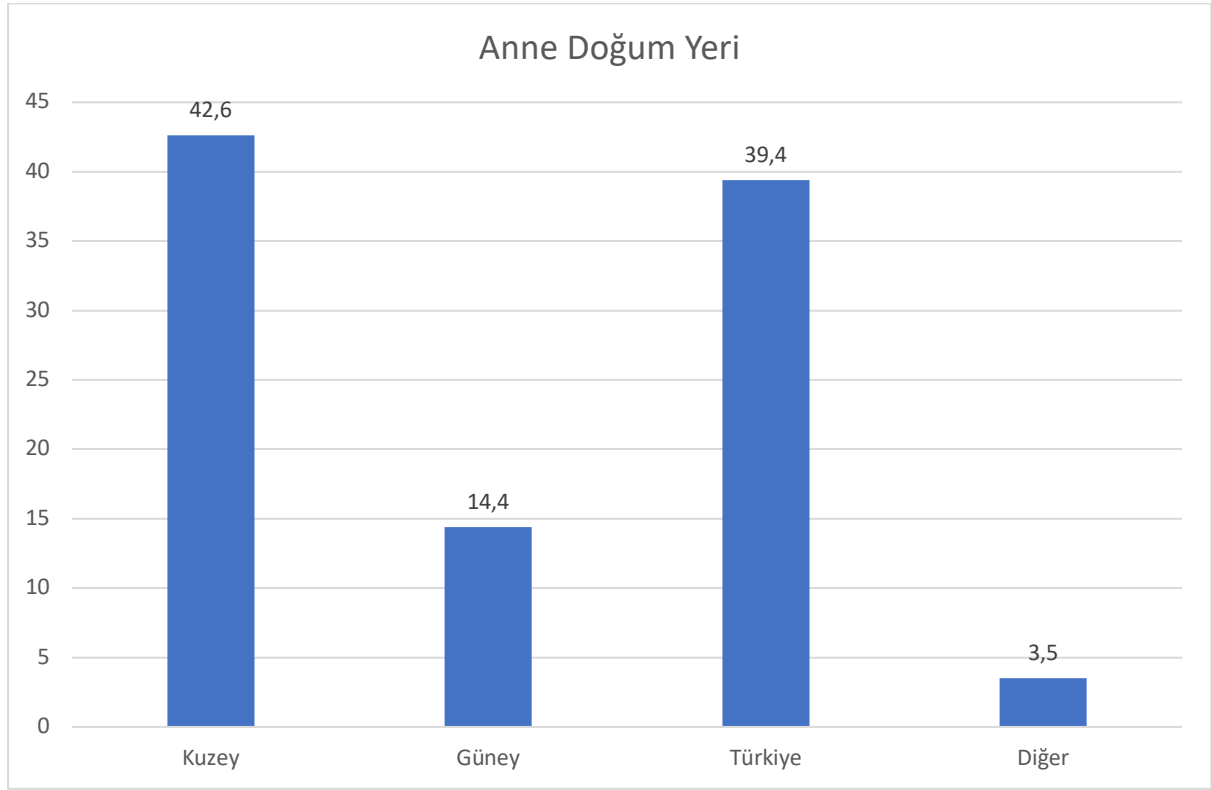
**Anne Doğum Yeri**

**TABLO:5**

	Frequency	Percent	Valid Percent	Cumulative Percent
Kuzey	191	42,6	42,6	42,6
Güney	65	14,4	14,4	57,0
Türkiye	177	39,4	39,4	96,5
Diğer	16	3,5	3,5	100,0
Total	449	100,0	100,0	

Çalışmaya katılanların anne doğum yeri sorusuna verdikleri cevaplar; %42,6'sı Kuzey, %14,4'ü Güney Kıbrıs olup , %39,4'ü Türkiye ve %3,5'i diğer olarak belirtmiştir.

**GRAFİK:5**



**Baba Doğum Yeri**

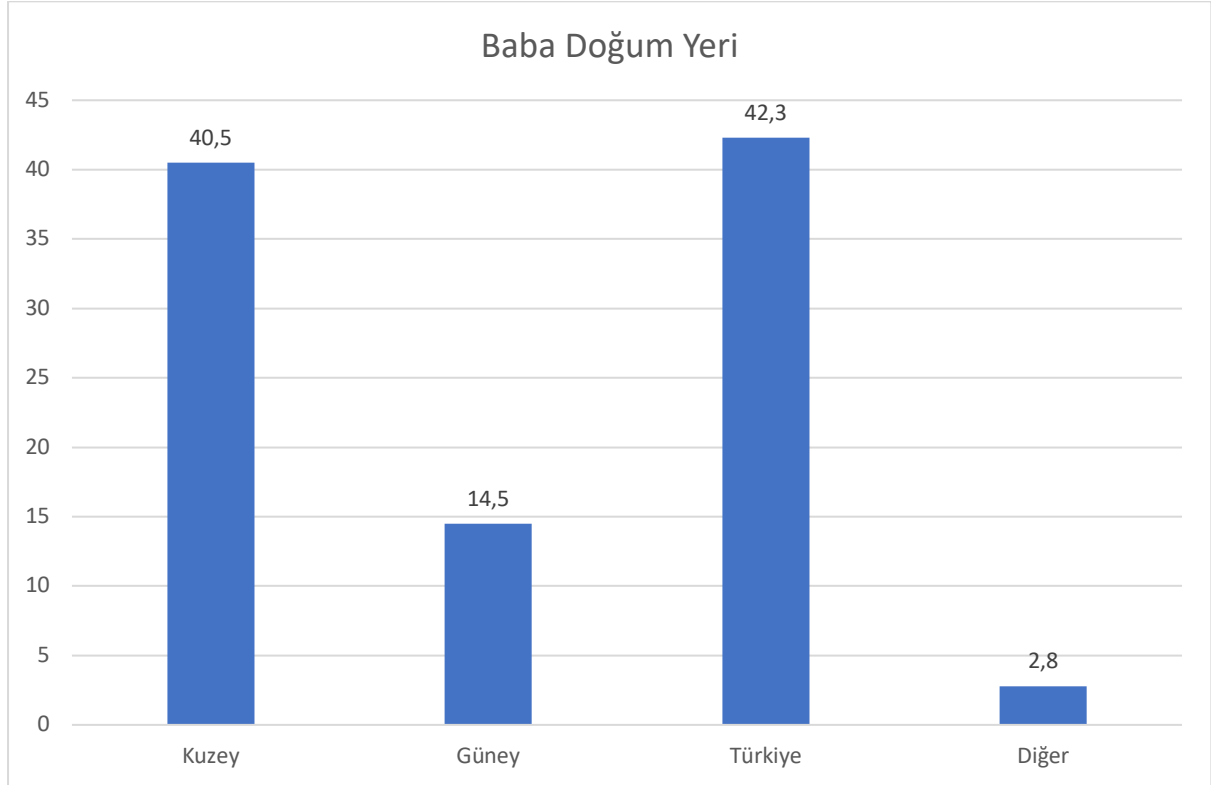
**Baba Doğum Yeri**

**TABLO:6**

	Frequency	Percent	Valid Percent	Cumulative Percent
Kuzey	182	40,5	40,5	40,5
Güney	65	14,5	14,5	54,9
Valid Türkiye	190	42,3	42,3	97,2
Diğer	13	2,8	2,8	100,0
Total	449	100,0	100,0	

Çalışmaya katılanların baba doğum yeri sorusuna verdikleri cevaplar; %40,5'i Kuzey, %14,5'i Güney Kıbrıs olup , %42,3'ü Türkiye ve %2,8'i diğer olarak belirtmiştir.

GRAFİK:6



## EKONOMİK DURUMLA İLGİLİ BULGULAR

**Bugün itibari ile ülkemiz ekonominin nasıl olduğunu düşünüyorsunuz?**

### Bugün Ekonomik Durum

TABLO:7

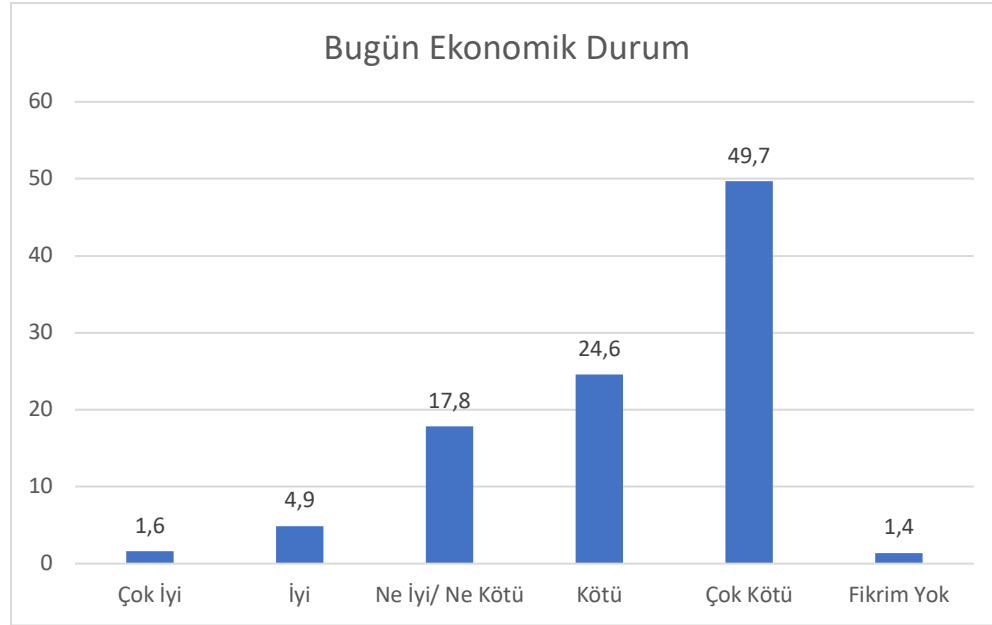
	Frequency	Percent	Valid Percent	Cumulative Percent
Çok İyi	7	1,6	1,6	1,6
İyi	22	4,9	4,9	6,6
Ne İyi/ Ne Kötü	80	17,8	17,8	24,3
Valid Kötü	111	24,6	24,6	48,9
Çok Kötü	223	49,7	49,7	98,6
Fikrim Yok	6	1,4	1,4	100,0
Total	449	100,0	100,0	

Yukarıdaki yer alan tablodan (Tablo No:7) ve Grafik 7'den de görebileceğiniz gibi cevaplayanların %1,6 içindeki bulunduğu ekonomik durumun çok iyi

olduğunu , %4,9 'u iyi olduğunu belirtirken %17,8 'i Ne iyi / ne kötü olduğunu iletmiştir.

Cevaplayanların %24,6'sı ekonomik durumuna kötü , %49,7'si çok kötü ve %1,4'ü fikrim yok olarak yanıtlamıştır.

**GRAFİK:7**



## Önümüzdeki bir yıl içerisinde ülke ekonomisinin nasıl olacağını düşünüyorsunuz?

### Önümüzdeki Bir Yıl Ekonomik Durum

**TABLO:8**

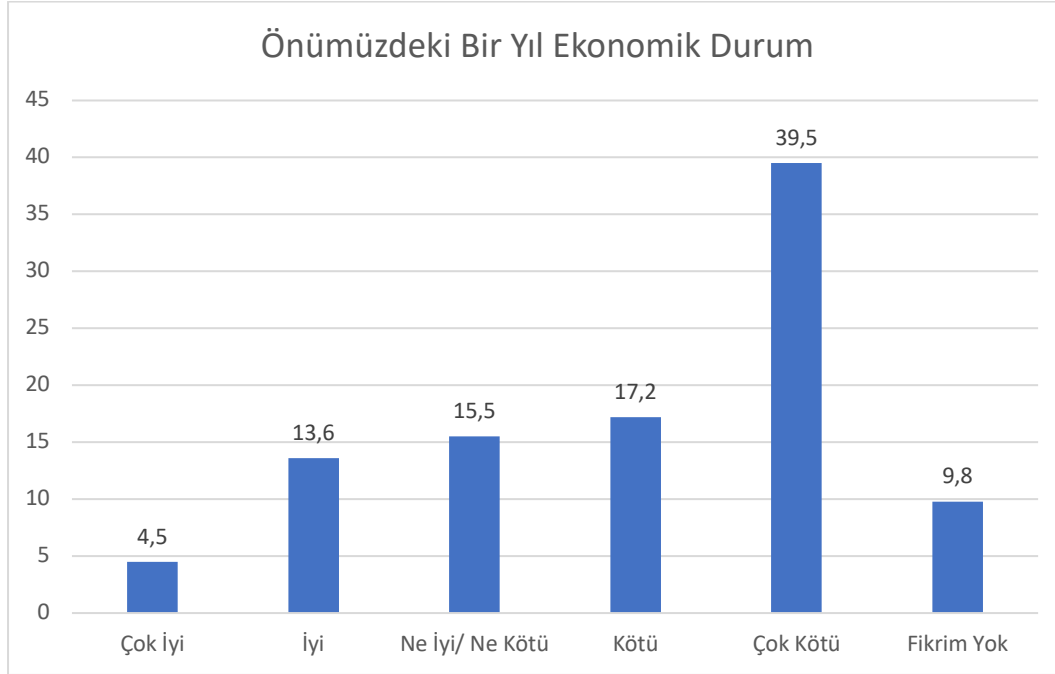
	Frequency	Percent	Valid Percent	Cumulative Percent
Çok İyi	20	4,5	4,5	4,5
İyi	61	13,6	13,6	18,1
Ne İyi/ Ne Kötü	70	15,5	15,5	33,6
Valid Kötü	77	17,2	17,2	50,8
Çok Kötü	177	39,5	39,5	90,2
Fikrim Yok	44	9,8	9,8	100,0
Total	449	100,0	100,0	

Yukarıdaki tabloda (Tablo:8) yer alan ifadeleri kullanarak ülke ekonomisinin son 1 yıl içerisinde nasıl olacağını düşünüyorsunuz sorusuna cevaplayanların %4,5'i



Çok iyi , %13,6'sı İyi , % 15,5'i Ne İyi /Ne Kötü olacağını düşünürken %17,2 'si Kötü , %39,5'i Çok kötü olacağını belirtmiştir.  
%9,8'i ise Fikrim yok olarak görüş bildirmiştir.

**GRAFİK:8**



### Yakın bir gelecekte işinizi kaybedebileceğiniz/işyerinizin kapanacağıyla ilgili kaygılarınız var mı?

#### İş Kaybetme Kaygısı

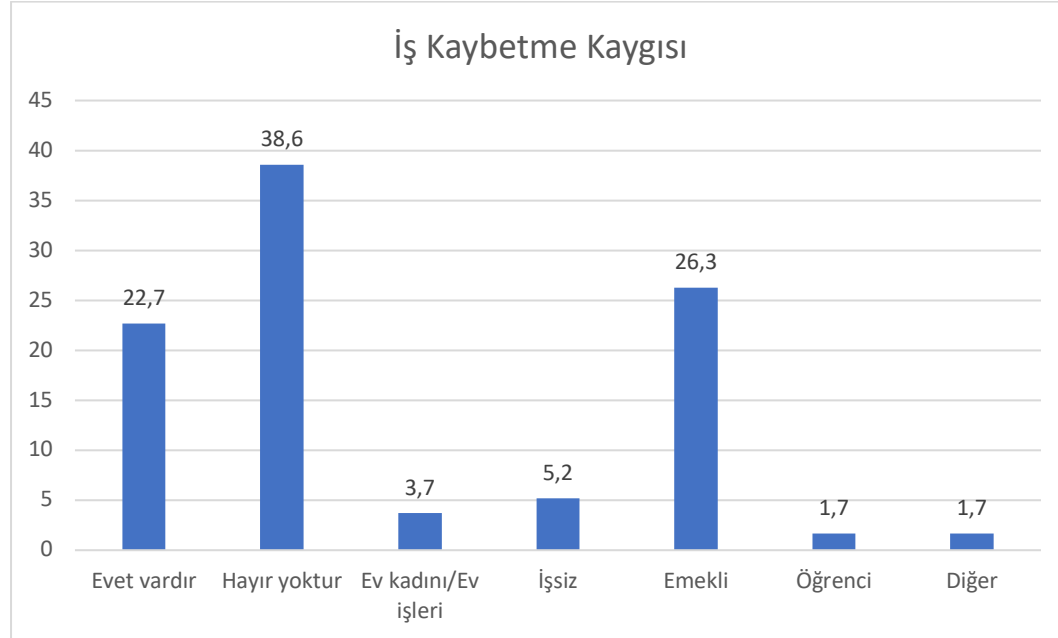
**TABLO:9**

	Frequency	Percent	Valid Percent	Cumulative Percent
Evet vardır	102	22,7	22,7	22,7
Hayır yoktur	174	38,6	38,6	61,4
Ev kadını/Ev işleri	17	3,7	3,7	65,1
İşsiz	23	5,2	5,2	70,3
Emekli	118	26,3	26,3	96,6
Öğrenci	8	1,7	1,7	98,3
Diğer	8	1,7	1,7	100,0
Total	449	100,0	100,0	

Yukarıdaki tabloda çıkan sonuca (Tablo:9) göre cevaplayanların %22,7'sinde iş kaybetme kaygısı bulunmakta olup %38,6'sı iş kaybetme korkum yoktur olarak sorumuzu yanıtlamıştır.

Katılımcıların %3,7'si Ev Kadını / Ev İşleri , %5,2'si İşsiz , %26,3'ü Emekli , %17,7'si Öğrenci ve %1,7'si Diğer olarak çalışma durumlarını belirtmiştir.

**GRAFİK:9**



## KORONA VİRÜS VE ÖNLEMLER

**Koronavirüs salgınının genel olarak nasıl yönetildiğini düşünüyorsunuz?**

Salgın yönetimi

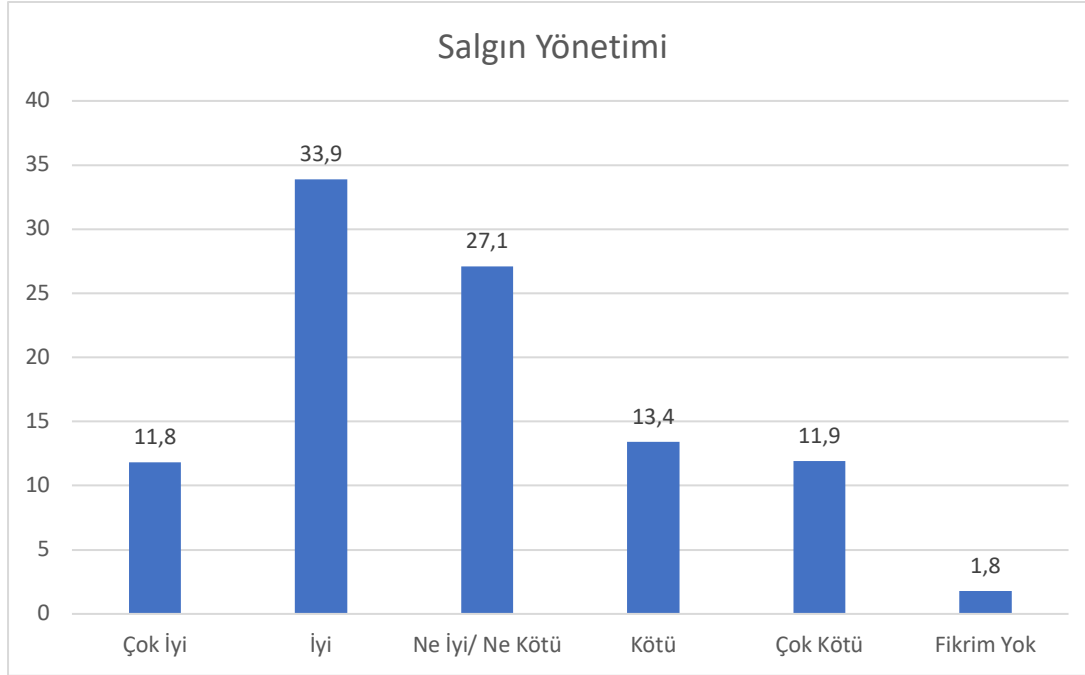
**TABLO:10**

	Frequency	Percent	Valid Percent	Cumulative Percent
Çok İyi	53	11,8	11,8	11,8
İyi	152	33,9	33,9	45,7
Ne İyi/ Ne Kötü	122	27,1	27,1	72,8
Valid Kötü	60	13,4	13,4	86,2
Çok Kötü	54	11,9	11,9	98,2
Fikrim Yok	8	1,8	1,8	100,0
Total	449	100,0	100,0	

Yukarıda yer alan tablodan (Tablo No:10) ve Grafik No 10'dan görülebileceği gibi, korona virüs salgınının genel olarak nasıl yönetildiği hakkındaki soruya,

cevaplayanların %11,8'i Çok İyi , %33,9'u İyi , %27,1'i ise Ne İyi/ Ne Kötü olduğunu belirtirken %13,4'ü Kötü , %11,9'u Çok Kötü ve %1,8'i Fikrim Yok olarak görüş bildirmiştir.

**GRAFİK:10**



## Korona virüs aşısı oldunuz mu?

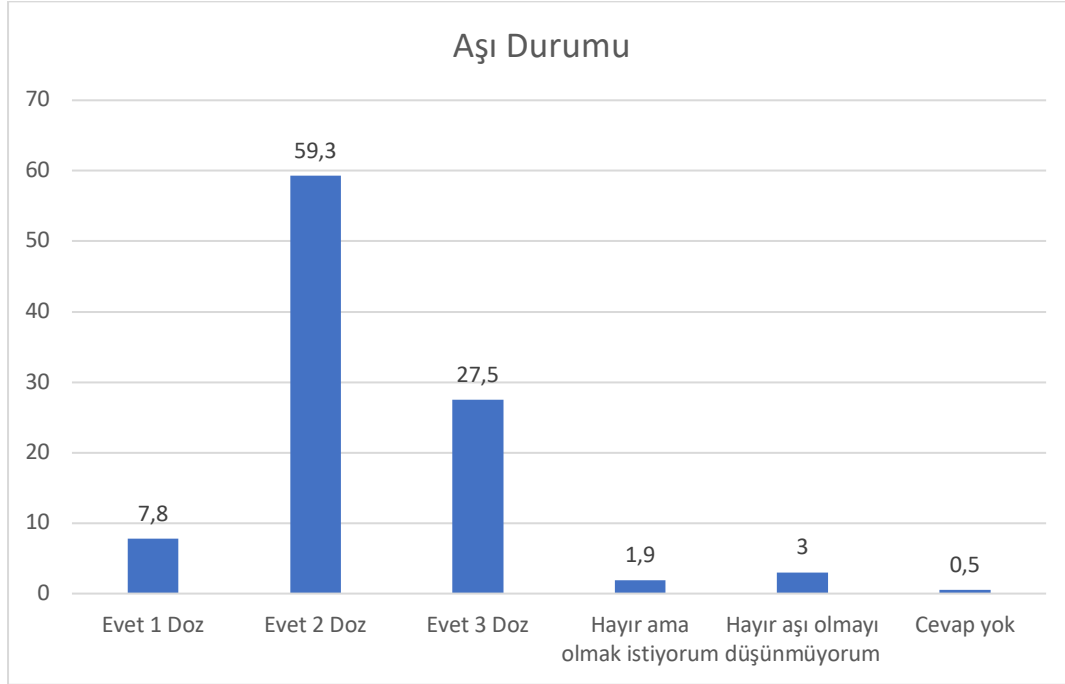
### Aşı durumu

**TABLO:11**

	Frequency	Percent	Valid Percent	Cumulative Percent
Evet 1 Doz	35	7,8	7,8	7,8
Evet 2 Doz	267	59,3	59,3	67,2
Evet 3 Doz	124	27,5	27,5	94,7
Valid Hayır ama olmak istiyorum	9	1,9	1,9	96,6
Hayır aşı olmayı düşünmüyorum	13	3,0	3,0	99,5
Cevap yok	2	,5	,5	100,0
Total	449	100,0	100,0	

Cevaplayanların %7,8'i Korona Virüs aşısının 1.Dozunu , %59'3'ü 2.Dozunu , %27'5'i 3.dozunu olduklarını belirtmişlerdir. Cevaplayıcıların %1,9'u Hayır ama olmak istiyorum derken %3'ü Hayır aşı olmayı düşünmüyorum olarak fikir belirtmiş ve %0,5'i cevap yok seçeneğini cevaplamıştır.

**GRAFİK:11**



**Aşısız kişilerin kamuya ait alanlara (okul, hastane devlet kurumları daireler vb) girişlerinin yasaklanması konusunda ne düşünüyorsunuz?**

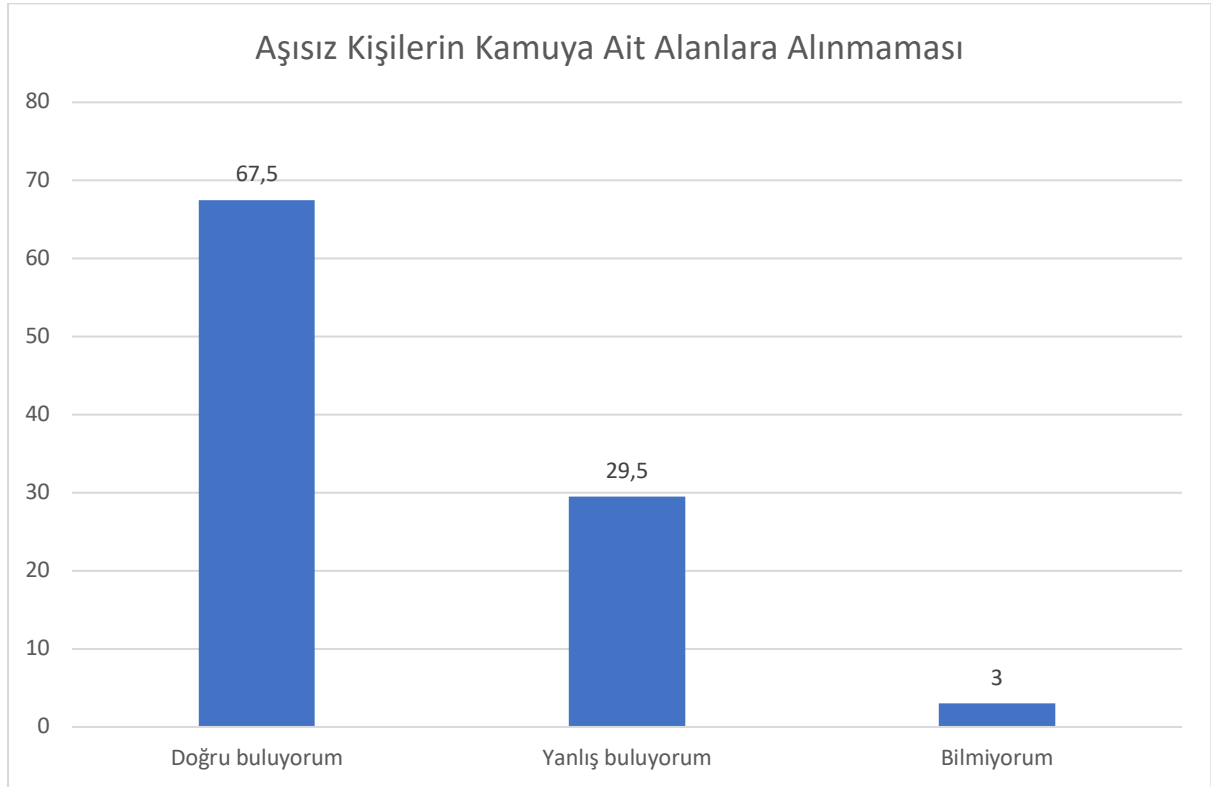
**Aşısız kişilerin kamuya ait alanlara alınmaması**

**TABLO:11**

	Frequency	Percent	Valid Percent	Cumulative Percent
Doğru buluyorum	304	67,5	67,5	67,5
Yanlış buluyorum	132	29,5	29,5	97,0
Bilmiyorum	13	3,0	3,0	100,0
Total	449	100,0	100,0	

Yukarıda yer alan tablo verilerine göre (Tablo No:11) aşısız kişilerin kamuya ait alanlara girişlerinin yasaklanması konusunda cevaplayanların %67,5'i doğru buluyorken , %29,5'i yanlış bulmaktadır. %3'ü bilmiyorum cevabını vermiştir.

**GRAFİK:11**



**Aşısız kişilerin özel sektöre ait alanlara (marketler, restoran, cafe, bar, sinema, konser vb.) girişlerinin yasaklanması konusunda ne düşünüyorsunuz?**

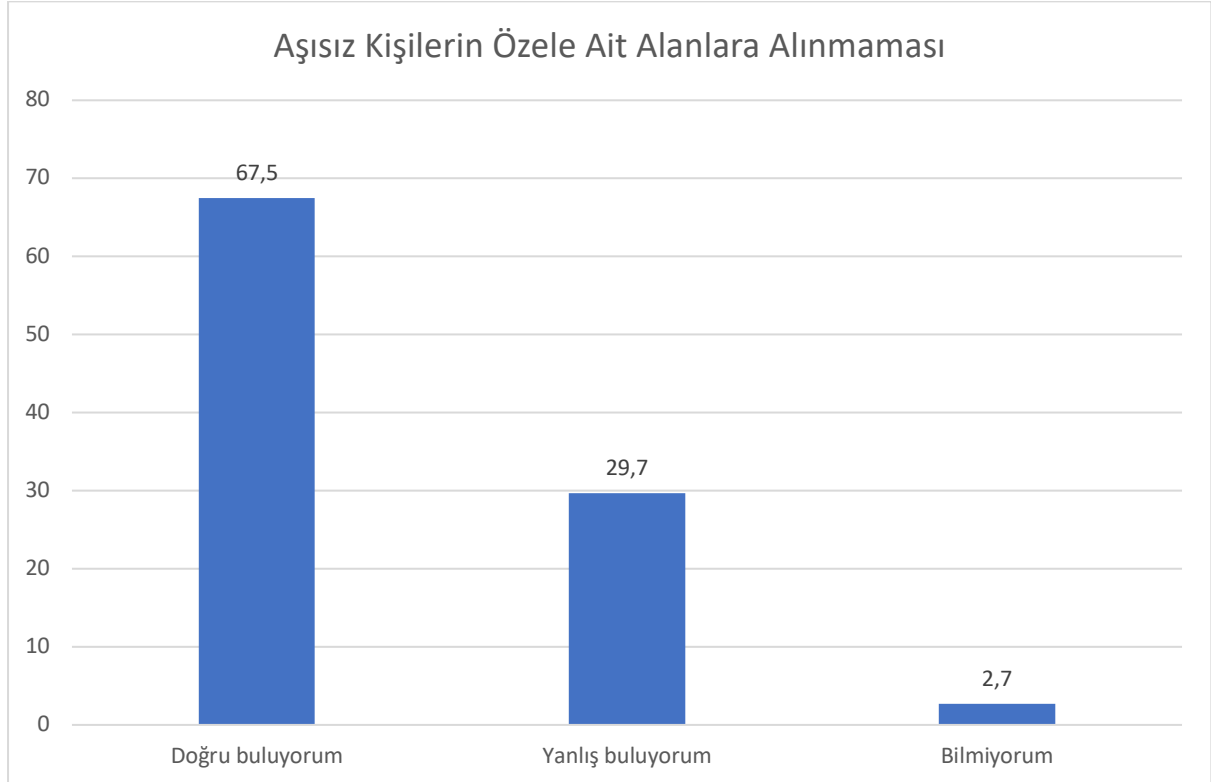
**Aşısız kişilerin özele ait alanlara alınmaması**

**TABLO:12**

	Frequency	Percent	Valid Percent	Cumulative Percent
Doğru buluyorum	303	67,5	67,5	67,5
Yanlış buluyorum	134	29,7	29,7	97,3
Bilmiyorum	12	2,7	2,7	100,0
Total	449	100,0	100,0	

Yukarıda yer alan tablo verilerine göre (Tablo No:12) aşısız kişilerin özel ait alanlara girişlerinin yasaklanması konusunda cevaplayanların %67,5'i doğru buluyorken , %29.7 si yanlış bulmaktadır. %2,7'si bilmiyorum cevabını vermiştir.

**GRAFİK:12**



## GÜNCEL KONULAR

**Kurucu Cumhurbaşkanı Rauf Raif Denktaş'ın anıt mezarının yapımıyla ilgili olarak aşağıdaki seçeneklerden hangisi sizin görüşünüzü en iyi ifade eder?**

Anıt mezar

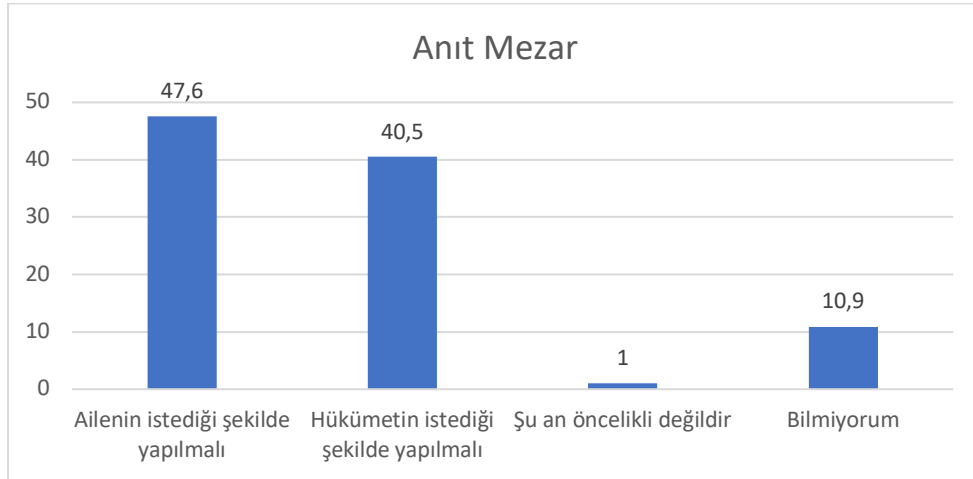
**TABLO:13**

	Frequency	Percent	Valid Percent	Cumulative Percent
Ailenin istediği şekilde yapılmalı	214	47,6	47,6	47,6
Valid Hükümetin istediği şekilde yapılmalı	182	40,5	40,5	88,1
Şu an öncelikli değildir	4	1,0	1,0	89,1
Bilmiyorum	49	10,9	10,9	100,0
Total	449	100,0	100,0	

Yukarıdaki tabloda yer alan tablodan(Tablo No:13) ve grafik no 13'den de görebileceğiniz gibi Kurucu Cumhurbaşkanı Rauf Raif Denktaş'ın anıt mezarının yapımıyla ilgili cevaplayanların %47,6'sı ailenin istediği şekilde yapılmalı şeklinde fikir bildirirken %40,5'i hükümetin istediği şekilde yapılmalı olarak cevaplamıştır.

Cevaplayanlardan %1'i şu an öncelikli değildir derken %10,9'u bilmiyorum yanıtını vermiştir.

**GRAFİK:13**



### **KKTC'ne yeni Cumhurbaşkanlığı Sarayı veya Külliye yapılması kararını nasıl değerlendirirsiniz?**

#### **Cumhurbaşkanlığı Külliye**

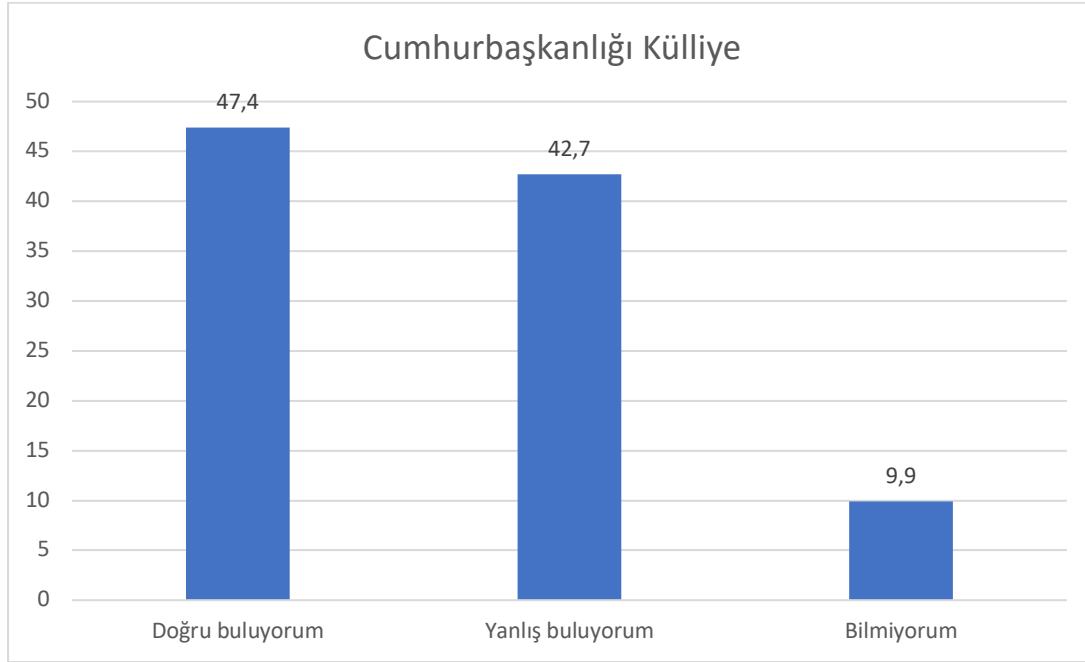
**TABLO:14**

	Frequency	Percent	Valid Percent	Cumulative Percent
Doğru buluyorum	213	47,4	47,4	47,4
Yanlış buluyorum	192	42,7	42,7	90,1
Bilmiyorum	44	9,9	9,9	100,0
Total	449	100,0	100,0	

Yukarıda yer alan tablo (Tablo No:14) ve grafik no:14 bilgileri doğrultusunda Cumhurbaşkanlığı Sarayı ve ya külliye yapımı konusunu cevaplayanların %47,4'ü doğru buluyorken , %42,7'si yanlış buluyorum şeklinde cevaplamıştır. %9,9'u ise bilmiyorum yanıtını vermiştir.



**GRAFİK:14**



### **KKTC'ne yeni bir Meclis binası yapılması kararını nasıl değerlendirirsiniz?**

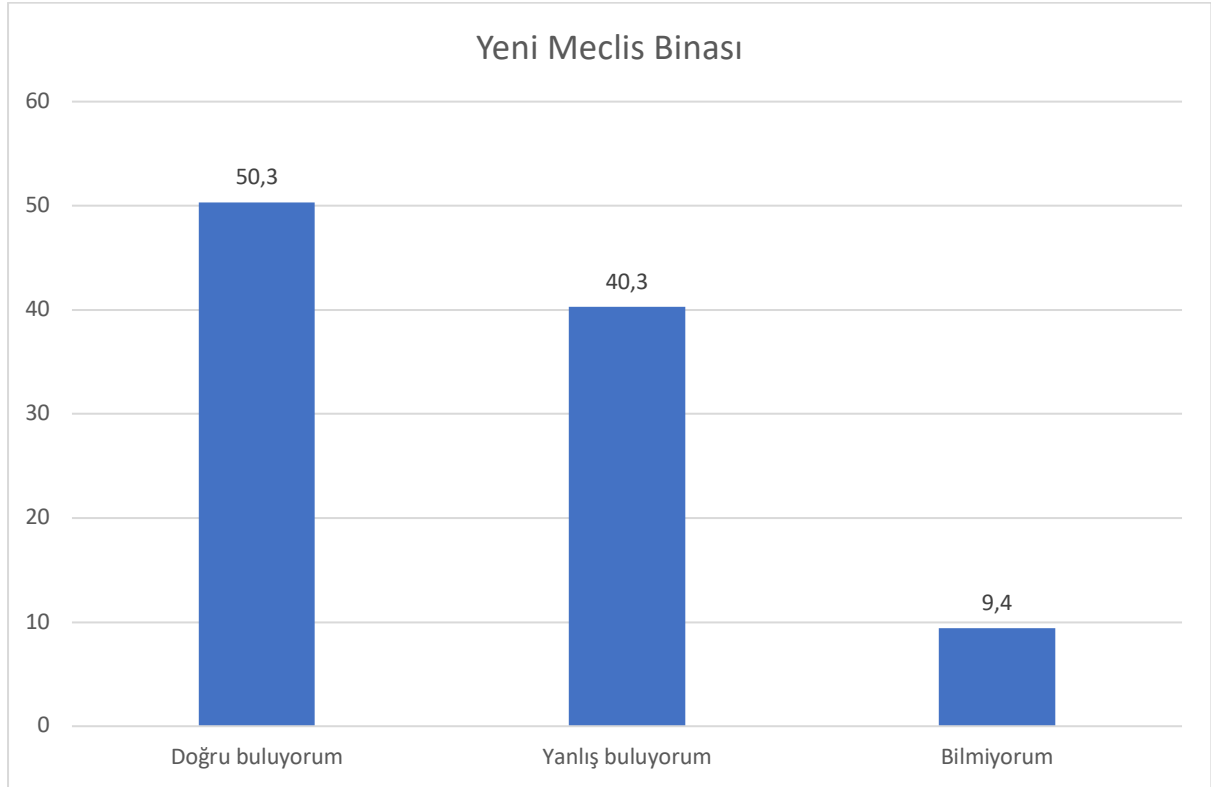
#### **Yeni Meclis Binası**

**TABLO:15**

	Frequency	Percent	Valid Percent	Cumulative Percent
Valid Doğru buluyorum	226	50,3	50,3	50,3
Valid Yanlış buluyorum	181	40,3	40,3	90,6
Valid Bilmiyorum	42	9,4	9,4	100,0
Total	449	100,0	100,0	

Yukarıda yer alan tablo (Tablo No:15) ve grafik no:15 bilgileri doğrultusunda yeni bir meclis binası yapımı konusunu cevaplayanların %50,3'ü doğru buluyorken , %40,3'ü yanlış buluyorum şeklinde cevaplamıştır. %9,4'ü ise bilmiyorum yanıtını vermiştir.

**GRAFİK:15**



## SIYASAL EĞİLİMLER VE TERCİHLER

**KKTC Cumhurbaşkanının iki devletli çözüm önerisini nasıl değerlendirirsiniz?**

**İki devletli çözüm önerisi**

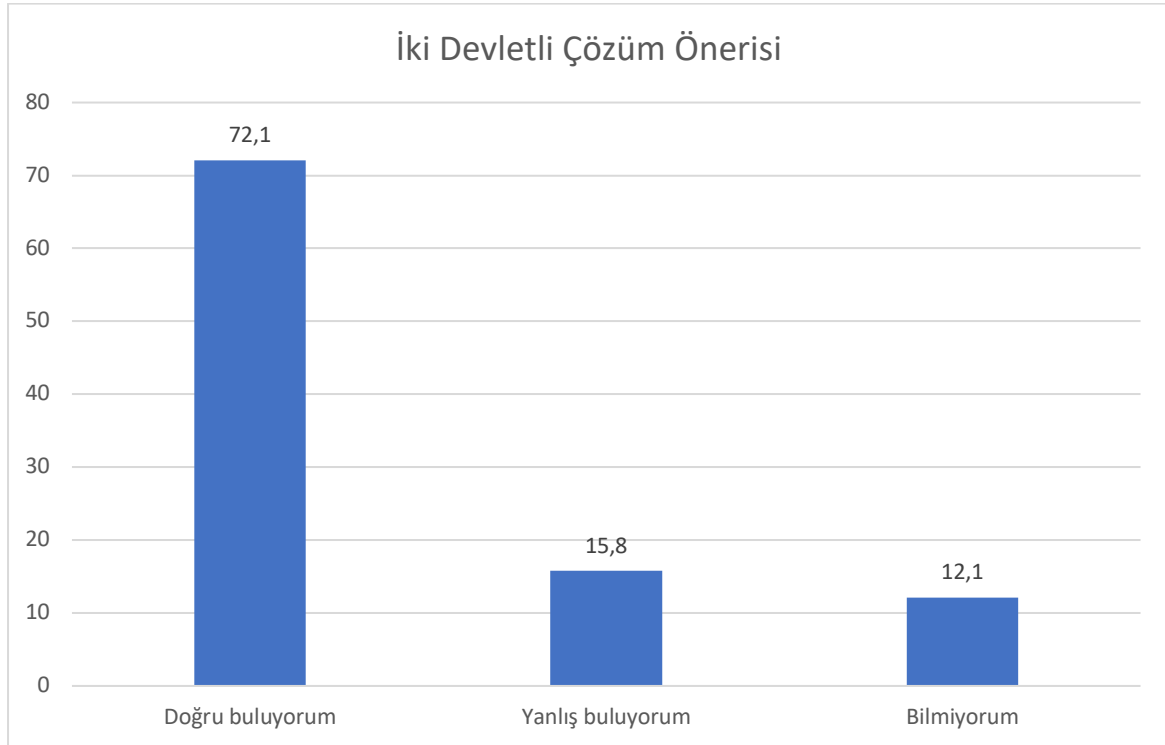
**TABLO:16**

	Frequency	Percent	Valid Percent	Cumulative Percent
Valid Doğru buluyorum	324	72,1	72,1	72,1
Yanlış buluyorum	71	15,8	15,8	87,9
Bilmiyorum	54	12,1	12,1	100,0
Total	449	100,0	100,0	

Yukarıda yer alan tablodan (Tablo No:16) ve grafik No:16'dan da görüleceği gibi KKTC Cumhurbaşkanının iki devletli çözüm önerisini cevaplayanların %72,1'i

dođru buluyorken, %15,8'i yanlış buluyorum olarak cevaplamıştır.  
%12,1'i ise bilmiyorum yanıtını vermiştir.

**GRAFİK:16**



### **Bir karşı görüş olarak GKRY Başkanının Kıbrıs Türklerinin 1960 Kıbrıs Cumhuriyetine dönmeleri önerisini nasıl değerlendirirsiniz?**

#### **1960 dönüş önerisi**

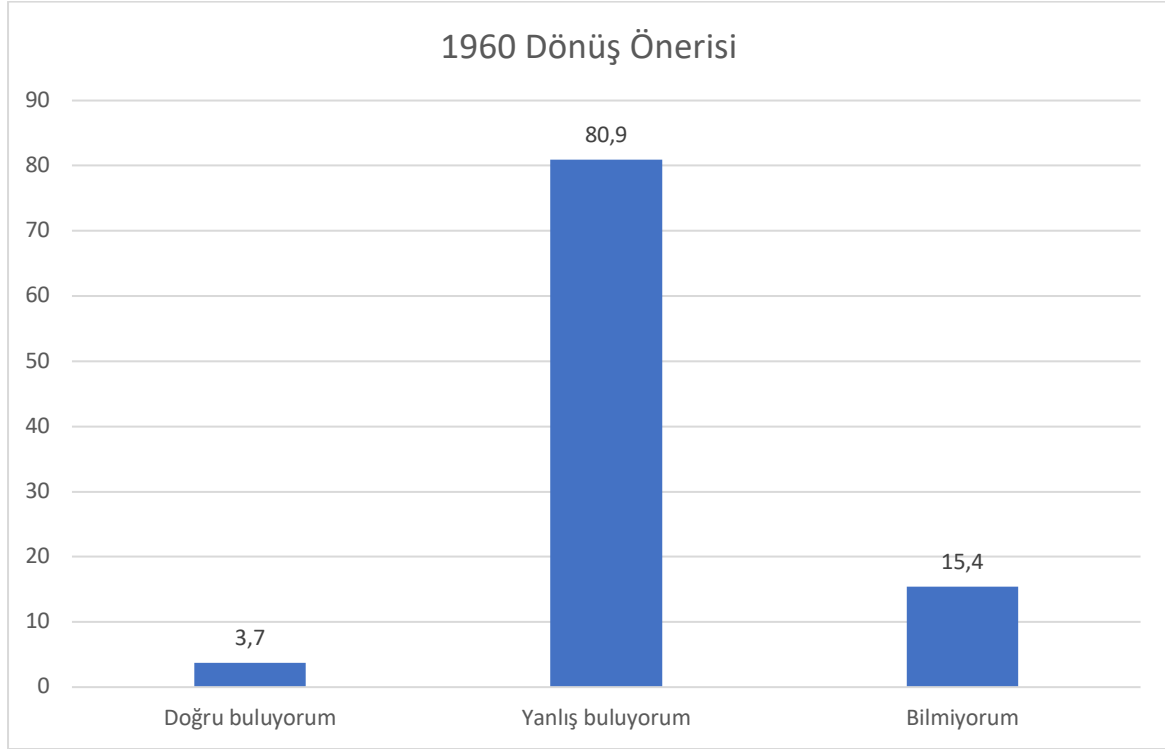
**TABLO:17**

	Frequency	Percent	Valid Percent	Cumulative Percent
Dođru buluyorum	16	3,7	3,7	3,7
Yanlış buluyorum	364	80,9	80,9	84,6
Bilmiyorum	69	15,4	15,4	100,0
Total	449	100,0	100,0	

Yukarıda yer alan tablo (Tablo No:17) bilgileri dođrultusunda GKRY Başkanının Kıbrıs Türklerinin 1960 Kıbrıs Cumhuriyetine dönme önerisini cevaplayanların

%3,7'si doğru buluyorken %80'9'u yanlış buluyorum şeklinde yanıtlamıştır.  
%15,4'ü ise bilmiyorum yanıtını vermiştir.

**GRAFİK:17**



## UBP Genel Başkanı sizce aşağıdaki isimlerden hangisi olmalı?

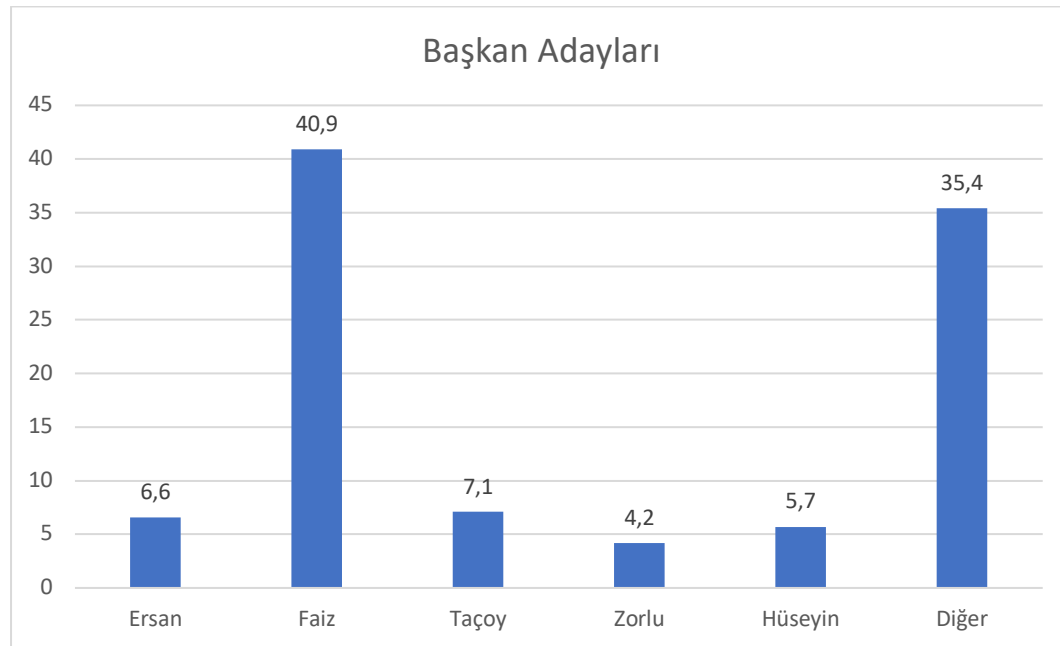
### Başkan Adayları

TABLO:18

	Frequency	Percent	Valid Percent	Cumulative Percent
Ersan	30	6,6	6,6	6,6
Faiz	184	40,9	40,9	47,5
Taçoy	32	7,1	7,1	54,6
Valid Zorlu	19	4,2	4,2	58,9
Hüseyin	26	5,7	5,7	64,6
Diğer	159	35,4	35,4	100,0
Total	449	100,0	100,0	

Yukarıda yer alan tablodan (Tablo No:18) ve Grafik No:18'den de görülebileceği gibi UBP Genel Başkanı kim olmalıdır sorusuna cevaplayanların %40,9'u Faiz Sucuoğlu , %35,4'ü Diğer , %7,1'i Hasan Taçoy, %6,6'sı Ersan Saner , %5,7'si Hüseyin Özgürkün , %4,2'si ise Zorlu Töre olmalıdır şeklinde yanıtlamıştır.

GRAFİK:18



**Siyaset alanında kendinizi sağ ile sol arasında nerede hissettiğinizi aşağıdaki ölçekte işaretleyerek lütfen belirtir misiniz?**

**(1 En sol, 10 En sağ. Bilmiyorsa/Cevap yoksa 0)**

**Statistics Test 1**

	Sol-Sağ	Demokrasi
N Valid	449	449
Missing	0	0
Mean	7,02	4,36
Median	7,00	5,00
Mode	10	1

**Sol-Sağ**

**TABLO:19**

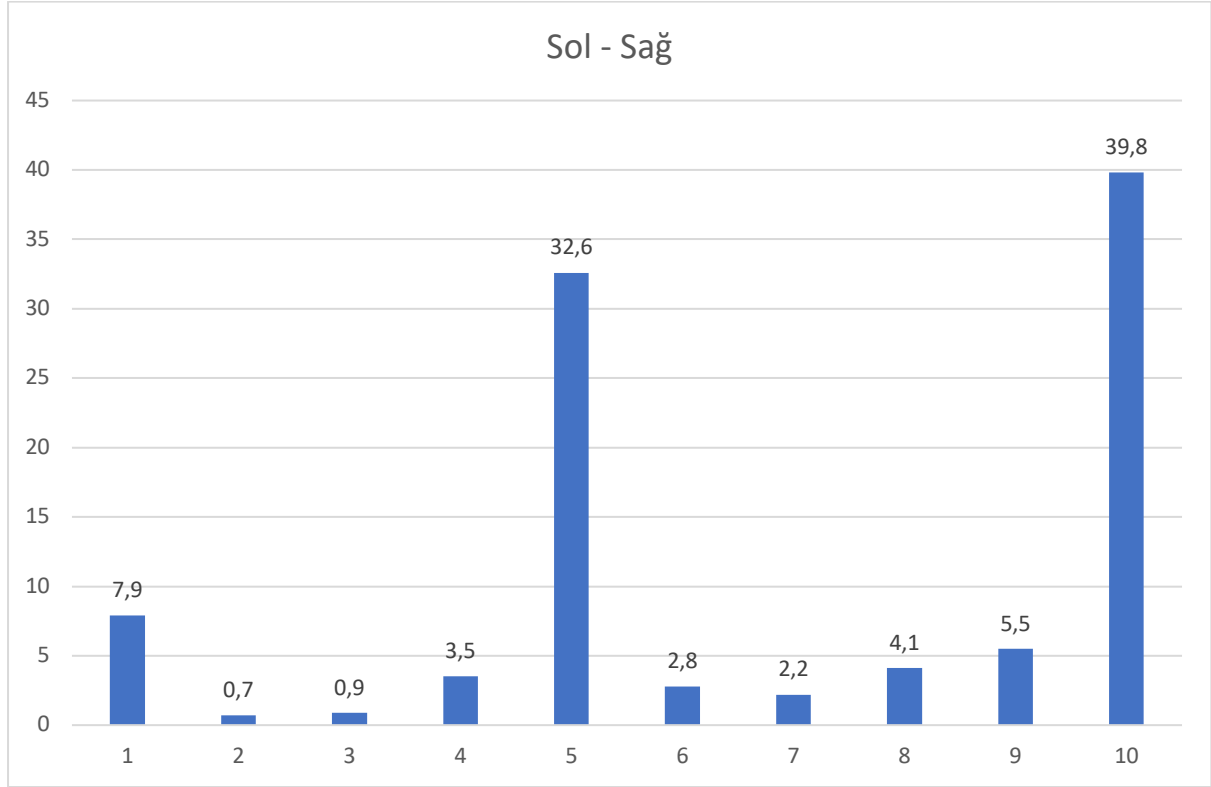
	Frequency	Percent	Valid Percent	Cumulative Percent
1	36	7,9	7,9	7,9
2	3	,7	,7	8,6
3	4	,9	,9	9,5
4	16	3,5	3,5	12,9
5	146	32,6	32,6	45,5
Valid 6	13	2,8	2,8	48,3
7	10	2,2	2,2	50,5
8	18	4,1	4,1	54,6
9	25	5,5	5,5	60,2
10	179	39,8	39,8	100,0
Total	449	100,0	100,0	

Yukarıda yer alan tablodan (Tablo No:19) ve Grafik 19’da ki bilgilerinde de görülebileceği gibi cevaplayanların siyaset alanında kendilerini sağ ve sol arasında nerede hissettiklerini yönelttiğimiz soruda 1 en sol, 10 en sağ olacak şekilde 1-10 arası ölçeklendirilerek cevaplamalarını istedik.

%7,9’u 1 , %0,7’si 2 , %0,9’u 3 , %3,5’i 4, %32,6’sı 5 olarak derecelendirirken;

%2,8'i 6 , %2,2'si 7 , %4,1'i 8 , %5,5'i 9 , %39,8'i 10 olarak görüşlerini değerlendirmiştir.

GRAFİK:19



**Genel olarak, ülkemizde demokrasinin işleyiş biçiminden ne derece memnunsunuz? Lütfen, bana, 1'in Hiç memnun değilim, 10'un ise Çok memnunum anlamına geldiği bir 1-10 ölçeği üzerinden söyler misiniz?**

## Demokrasi

TABLO:20

	Frequency	Percent	Valid Percent	Cumulative Percent
1	147	32,7	32,7	32,7
2	19	4,1	4,1	36,8
3	20	4,4	4,4	41,2
4	26	5,9	5,9	47,0
5	100	22,2	22,2	69,2
Valid 6	32	7,1	7,1	76,3
7	30	6,8	6,8	83,1
8	23	5,2	5,2	88,3
9	6	1,4	1,4	89,6
10	47	10,4	10,4	100,0
Total	449	100,0	100,0	

## Statistics Test 1

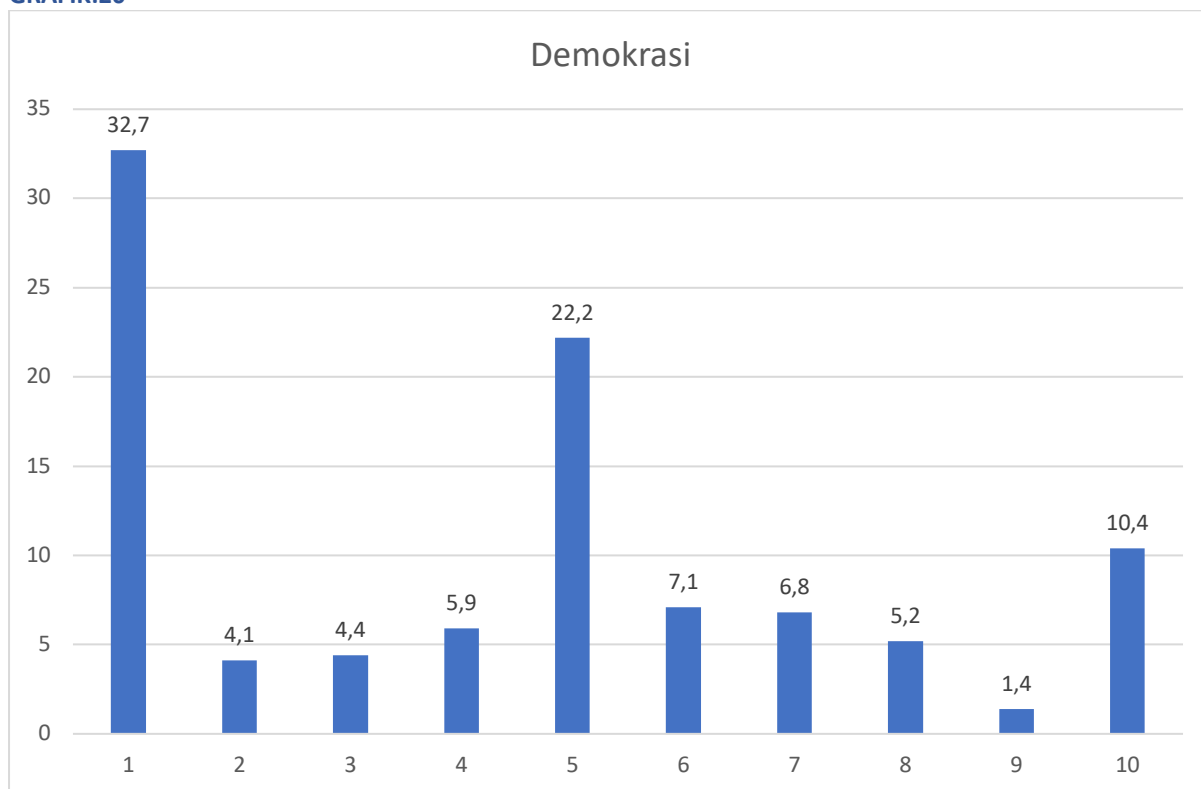
	Sol-Sağ	Demokrasi
N Valid	449	449
Missing	0	0
Mean	7,02	4,36
Median	7,00	5,00
Mode	10	1

Yukarıda yer alan tablo (Tablo 20) ve Grafik:20'de ki bilgilerinde de görülebileceği üzere ülkemizde demokrasi işleyişinin memnuniyeti konusunda 1 hiç memnun değilim, 10 çok memnunum şekilde 1-10 arası ölçeklendirilerek cevaplayanların memnuniyet derecelerini belirtmelerini istedik.

%32,7'si 1 , %4,1'i 2 , %4,4'ü 3 , %5,9'u 4 , %22,2'si 5 olarak derecelendirirken; %7,1'i 6 ,%6,8'i 7 , %5,2'si 8 , %1,4'ü 9 ve %10,4'ü 10 olarak görüşlerini değerlendirmiştir.



GRAFIK:20



## POTANSİYEL MİLLETVEKİLİĞİ ADAYLARI

Yapılacak ilk Genel Seçimlerde (Milletvekilliği) farklı partilere yakın ve/veya üye bazı isimlerin Milletvekili adayı olmaları/olacakları konuşulmaktadır. Aşağıda isimleri yazılı kişilerden hangilerine partinizden/oy vermeyi düşündüğünüz partiden aday olması halinde oy verirdiniz?

### Şpotansiyel Frequencies

TABLO:21

	Responses		Percent of Cases
	N	Percent	
Gül Uzun Arıkan	8	1,6%	1,9%
Arif Sonuç	16	2,9%	3,5%
Onur Olguner	1	0,2%	0,3%
Fatoş Miralay	3	0,6%	0,7%
Mehmet Harmancı	9	1,7%	2,1%
Özmen Birinci	2	0,4%	0,5%
Gürdal Hüdaoğlu	2	0,4%	0,5%
Ali Bizden	1	0,2%	0,2%
Sadık Gardiyanoğlu	30	5,6%	6,7%
Aydın Soyer	11	2,1%	2,5%
Mehmet Aktunç	10	1,8%	2,1%
Ahmet Savaşan	23	4,4%	5,2%
Rauf Denктаş	32	5,9%	7,0%
Savaş Atakan	16	3,0%	3,5%
Selin Candemir	3	0,6%	0,7%
Serhan Aktunç	1	0,2%	0,2%
Hiçbiri	143	26,7%	31,8%
Cevap Yok	223	41,7%	49,6%
Total	534	100,0%	118,8%

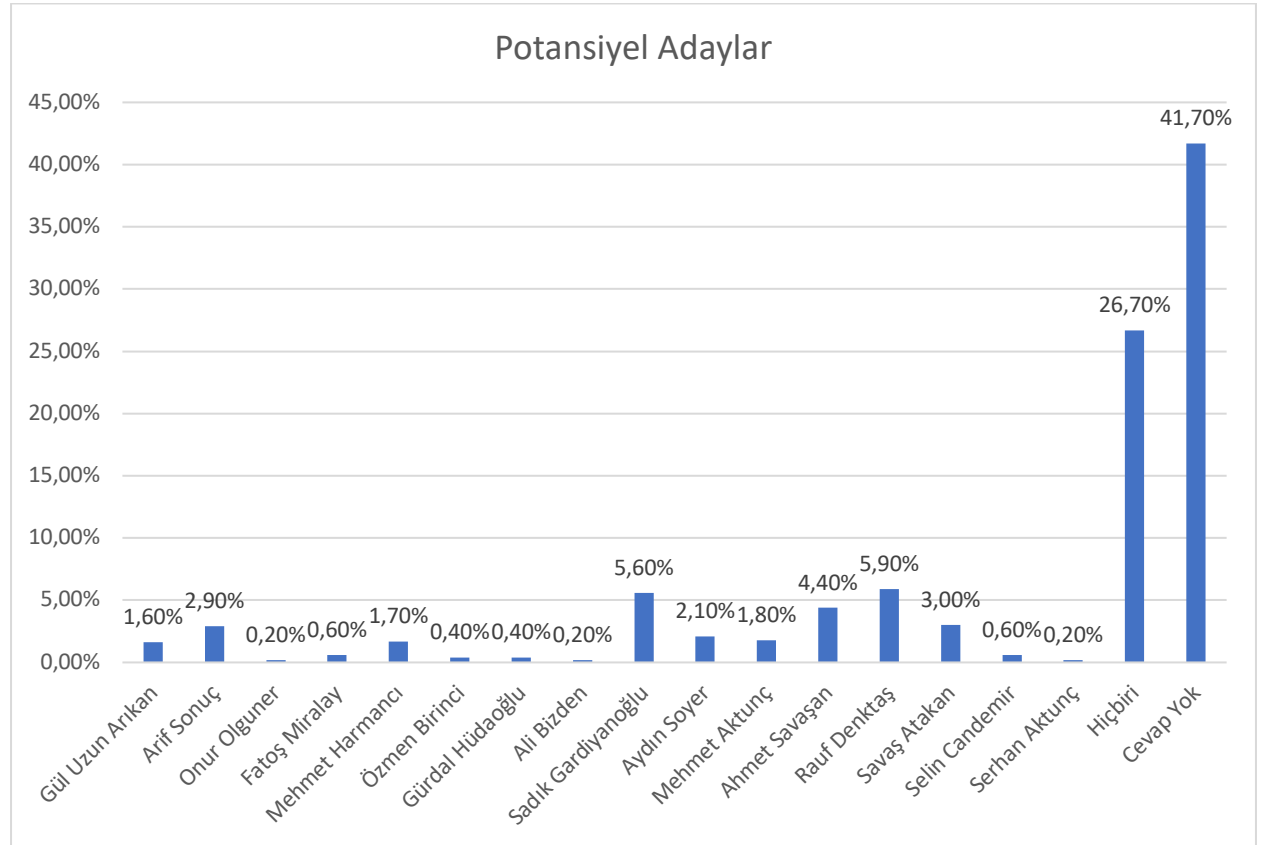
Yukarıda yer alan tablodan (Tablo No: 21) ve Grafik No:21'den de görülebileceği gibi yapılacak ilk genel seçimlerinde isimlerini ilettiğimiz kişilerin milletvekilliğine partinizden ya da oy vermeyi düşündüğünüz partiden

adaylığını koymasý durumunda kime oy verirdiniz sorusuna %41,7'si cevap yok seçeneğini %26,7'i ise hiçbirini şeklinde yanítlamıştır.

Verilen yanítların toplamı ise;

%7'si Rauf Denктаş, %6,7'si Sadık Gardiyanođlu , %5,2'si Ahmet Savařan, %3,5 Arif Sonuç ve Savař Atakan , % 2,5'i Aydın Soner %2,1 i Mehmet Harmancı ve Mehmet Aktunç , %1,9'u Gül Uzun Arıkan , %0,7'si Fatoř Miralay ve Selin Candemir, %0,5 Özmen Birinci ve Gürdal Hüdaođlu, %0,3'ü Onur Olguner % 0,2 Ali Bizden ve Serhan Aktunç olarak dağılmıştır

GRAFİK:21



## ÇÖZÜM MODELİ

Aşağıdaki ifadeler arasında ilk tercih ettiğiniz çözüm modelini lütfen belirtir misiniz?

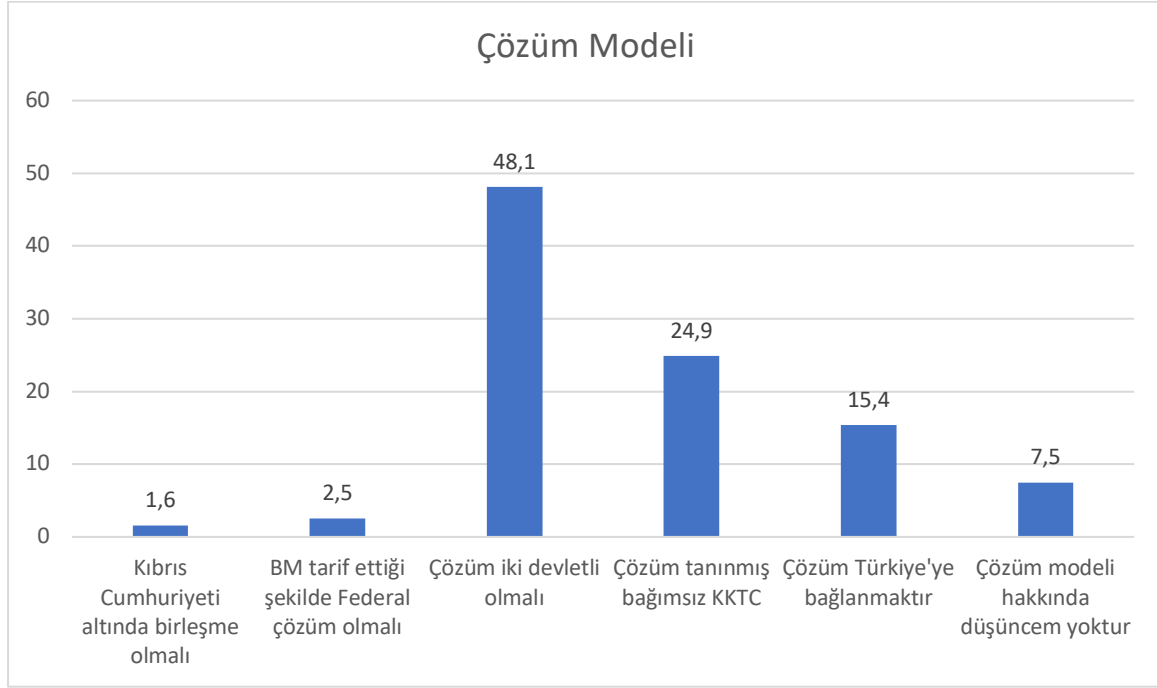
Çözüm modeli

TABLO: 22

	Frequency	Percent	Valid Percent	Cumulative Percent
Valid				
Kıbrıs Cumhuriyeti altında birleşme olmalı	7	1,6	1,6	1,6
BM tarif ettiği şekilde Federal çözüm olmalı	11	2,5	2,5	4,1
Çözüm iki devletli olmalı	216	48,1	48,1	52,2
Çözüm tanınmış bağımsız KKTC	112	24,9	24,9	77,1
Çözüm Türkiye'ye bağlanmaktadır	69	15,4	15,4	92,5
Çözüm modeli hakkında düşüncem yoktur	34	7,5	7,5	100,0
Total	449	100,0	100,0	

Yukarıda yer alan tablo (Tablo 22) bilgileri doğrultusunda tercih ettiğiniz çözüm modelini belirtir misiniz sorusuna cevaplayanların %48,1'i çözüm iki devletli olmalı, %24,9'u çözüm tanınmış bağımsız KKTC, %15,4 çözüm Türkiye'ye bağlanmaktadır cevabını verirken %2,5'i BM tarif ettiği şekilde federal çözüm olmalı, %1,6'sı Kıbrıs Cumhuriyeti altında birleşme olmalı derken %7,5'i çözüm modeli hakkında düşüncem yoktur şeklinde yanıtlamıştır.

GRAFİK:22



## KİMLİK

Aşağıda belirtilen kimliklerden hangisini kendinizi tanımlarken kullanmayı genel olarak tercih edersiniz?

### Kimlik

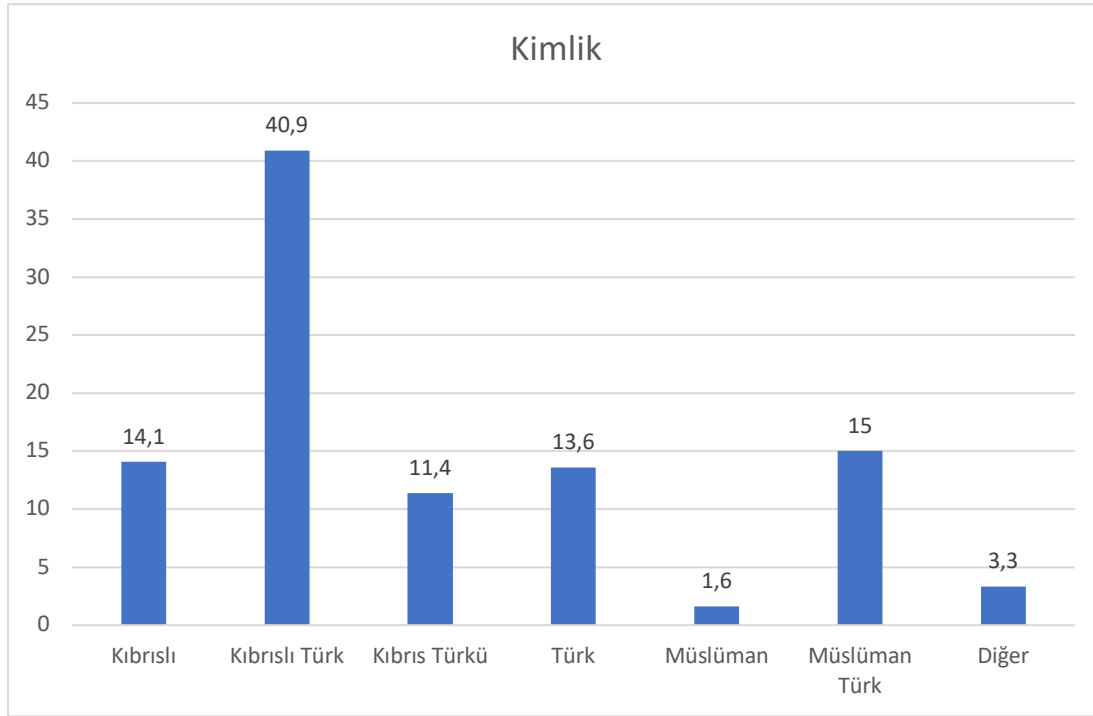
TABLO:23

	Frequency	Percent	Valid Percent	Cumulative Percent
Kıbrıslı	63	14,1	14,1	14,1
Kıbrıslı Türk	184	40,9	40,9	55,0
Kıbrıs Türkü	51	11,4	11,4	66,4
Türk	61	13,6	13,6	80,1
Müslüman	7	1,6	1,6	81,6
Müslüman Türk	68	15,0	15,0	96,7
Diğer	15	3,3	3,3	100,0
Total	449	100,0	100,0	

Yukarıdaki tabloda (Tablo No:23) yer alan bilgiler doğrultusunda çalışmaya katılan cevaplayanların kendilerini tanımlarken kullanmayı tercih ettikleri kimliklerden %40,9'u Kıbrıslı Türk, %15'i Müslüman Türk, %14,1'i Kıbrıslı , %13,6'sı Türk, %11,4'ü Kıbrıs Türkü kimliğini seçerken %1,6'sı Müslüman olarak tanımlamaktadır %3,3'ü ise diğer seçeneğini tercih etmiştir.

-

**TABLO:24**



## ÇALIŞMA HAYATI

Aşağıdaki seçeneklerden hangisi çalıştığınız sektörü tanımlar?

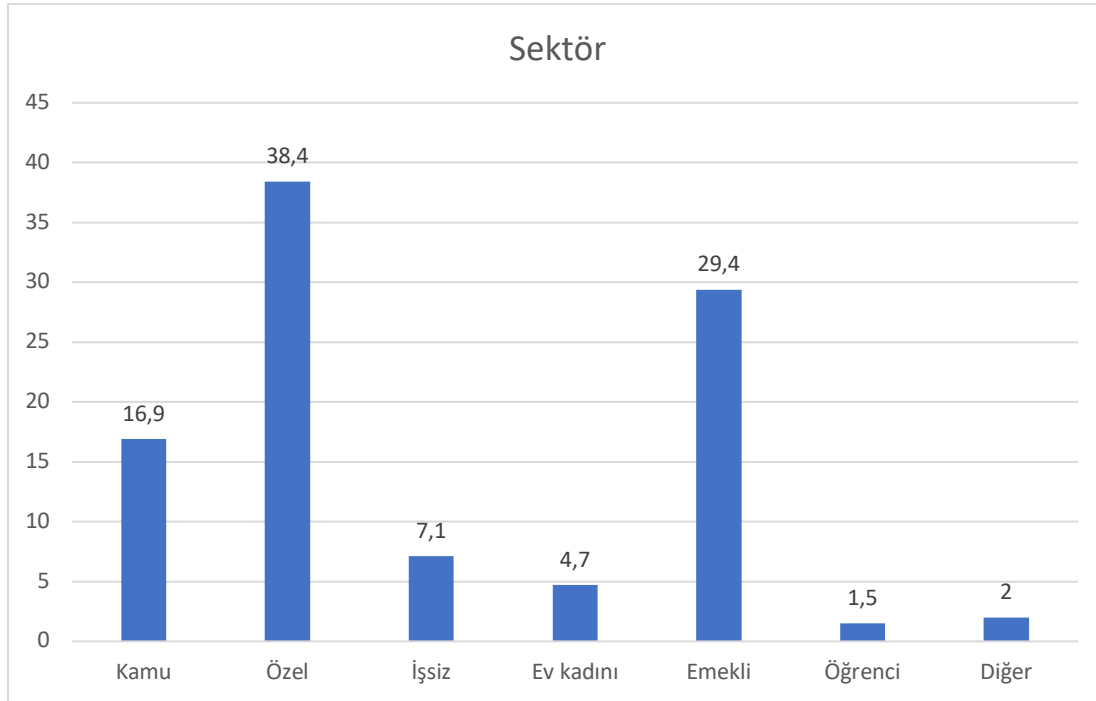
Sektör

TABLO:25

	Frequency	Percent	Valid Percent	Cumulative Percent
Kamu	76	16,9	16,9	16,9
Özel	172	38,4	38,4	55,3
İşsiz	32	7,1	7,1	62,5
Valid Ev kadını	21	4,7	4,7	67,2
Emekli	132	29,4	29,4	96,6
Öğrenci	7	1,5	1,5	98,0
Diğer	9	2,0	2,0	100,0
Total	449	100,0	100,0	

Çalışmaya katılanların çalıştığı sektörü tanımlarken tabloda da (Tablo:25) yer alan bilgiler doğrultusunda %38,4'ü Özel sektör, %29,4'ü Emekli , %16,9'u Kamu , %7,1'i İşsiz %4,7'si Ev Kadını , % 1,5 i Öğrenci olarak ifade etmiştir. %2 si ise Diğer seçeneğini yanıtlamıştır.

GRAFİK:25



## EĞİTİM

Son bitirdiğiniz okul itibarıyla eğitim durumuzu lütfen belirtir misiniz?

### Eğitim

TABLO:26

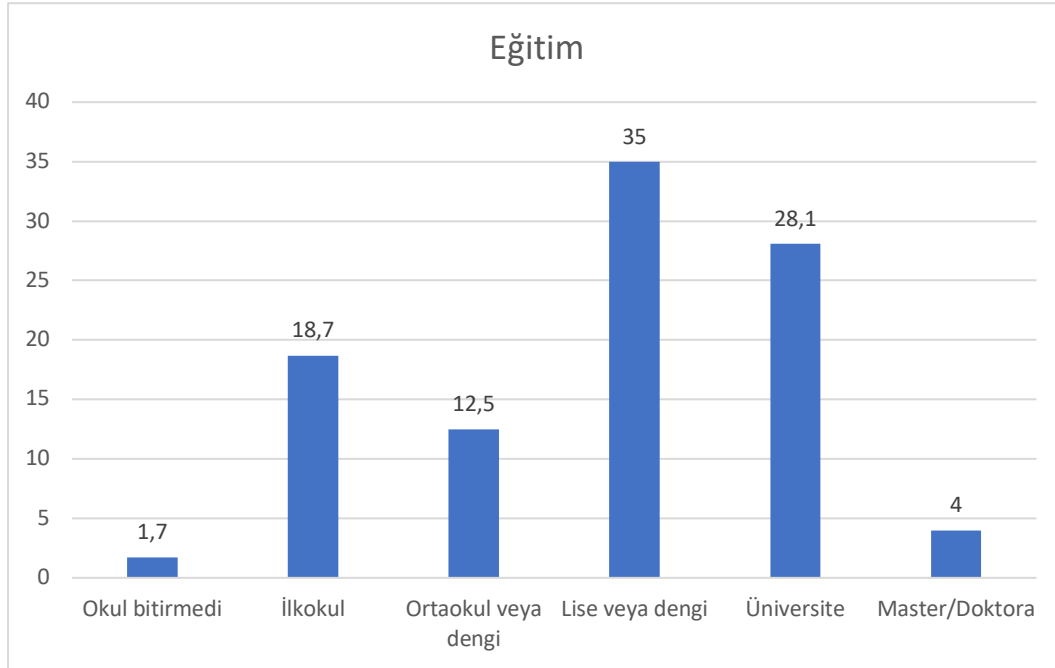
	Frequency	Percent	Valid Percent	Cumulative Percent
Okul bitirmedi	8	1,7	1,7	1,7
İlkokul	84	18,7	18,7	20,4
Ortaokul veya dengi	56	12,5	12,5	32,8
Valid Lise veya dengi	157	35,0	35,0	67,9
Üniversite	126	28,1	28,1	96,0
Master/Doktora	18	4,0	4,0	100,0
Total	449	100,0	100,0	

Çalışmaya katılanların eğitim durumlarını tabloda da yer alan bilgiler doğrultusunda görebileceğiniz üzere %35'i Lise veya dengi , %28,1'i üniversite , %18,7'si ilkokul , %12,5'i Ortaokul veya dengi , %4'ü Master/Doktora mezunu



olup , %1,7'si okul bitirmede olarak belirtmiştir.

**GRAFİK:26**



## PARTİ TERCİHLERİ

**Bugün bir genel seçim olsa oyunuzu nasıl kullanırdınız, hangi partiye oy verirdiniz?**

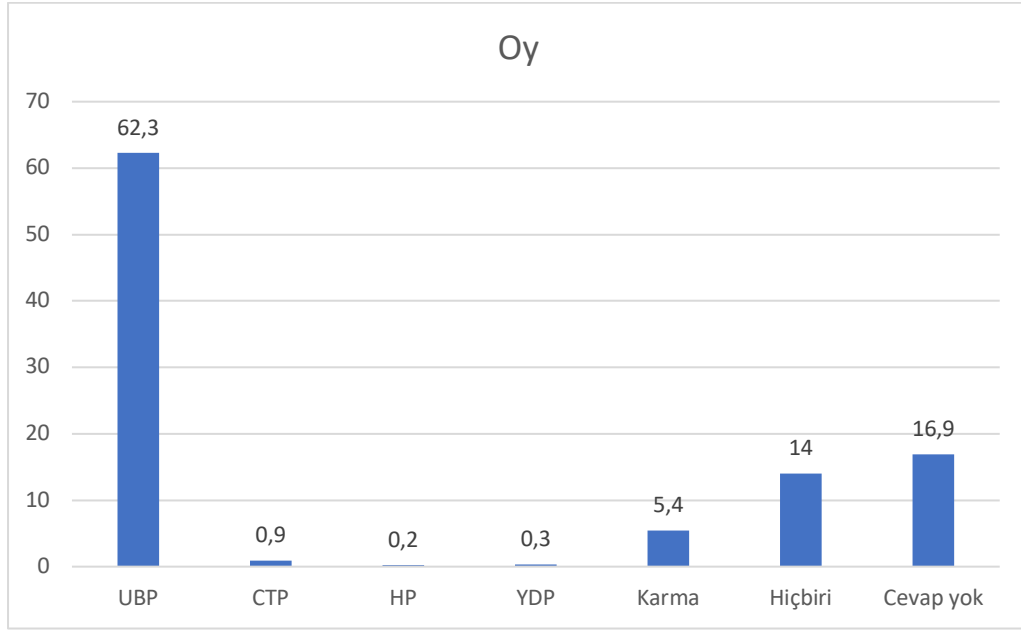
Oy

**TABLO:27**

	Frequency	Percent	Valid Percent	Cumulative Percent
UBP	280	62,3	62,3	62,3
CTP	4	,9	,9	63,2
HP	1	,2	,2	63,5
YDP	1	,3	,3	63,7
Karma	24	5,4	5,4	69,1
Hiçbiri	63	14,0	14,0	83,1
Cevap yok	76	16,9	16,9	100,0
Total	449	100,0	100,0	

Yukarıda yer alan tablodan(Tablo No:27) ve Grafik No:27'den de görebileceğiniz gibi cevaplayanların bugün bir genel seçim olduğu takdirde %62,3'ü UBP'ye , % 5,4'ü Karma , %0,9'u CTP , %0,3'ü YDP , %0,2'si HP olarak oy vereceğini belirtirken. %16,9'u Hiçbiri , %16,9'u da cevap yok şeklinde yanıtlamıştır.

**GRAFİK:27**



## ÇAPRAZ TABLOLAR

### Doğum yeri \* Çözüm modeli

#### Crosstab

% within Doğum yeri

TABLO:1

		Çözüm modeli						Total
		Kıbrıs Cumhuriyeti altında birleşme olmalı	BM tarif ettiği şekilde Federal çözüm olmalı	Çözüm iki devletli olmalı	Çözüm tanınmış bağımsız KKTC	Çözüm Türkiye'ye bağlanmaktadır	Çözüm modeli hakkında düşüncem yoktur	
Doğum yeri	Kuzey	,8%	3,5%	52,7%	21,9%	13,1%	8,1%	100,0%
	Güney	2,5%	2,5%	65,0%	20,0%	7,5%	2,5%	100,0%
	Türkiye	2,9%	,7%	35,8%	30,7%	22,6%	7,3%	100,0%
	Diğer			40,0%	40,0%	10,0%	10,0%	100,0%
Total		1,6%	2,5%	48,3%	24,8%	15,4%	7,4%	100,0%

#### Symmetric Measures 1

		Value	Approx. Sig.
Nominal by Nominal	Phi	,245	,029
	Cramer's V	,142	,029
N of Valid Cases		447	

a. Not assuming the null hypothesis.

b. Using the asymptotic standard error assuming the null hypothesis.

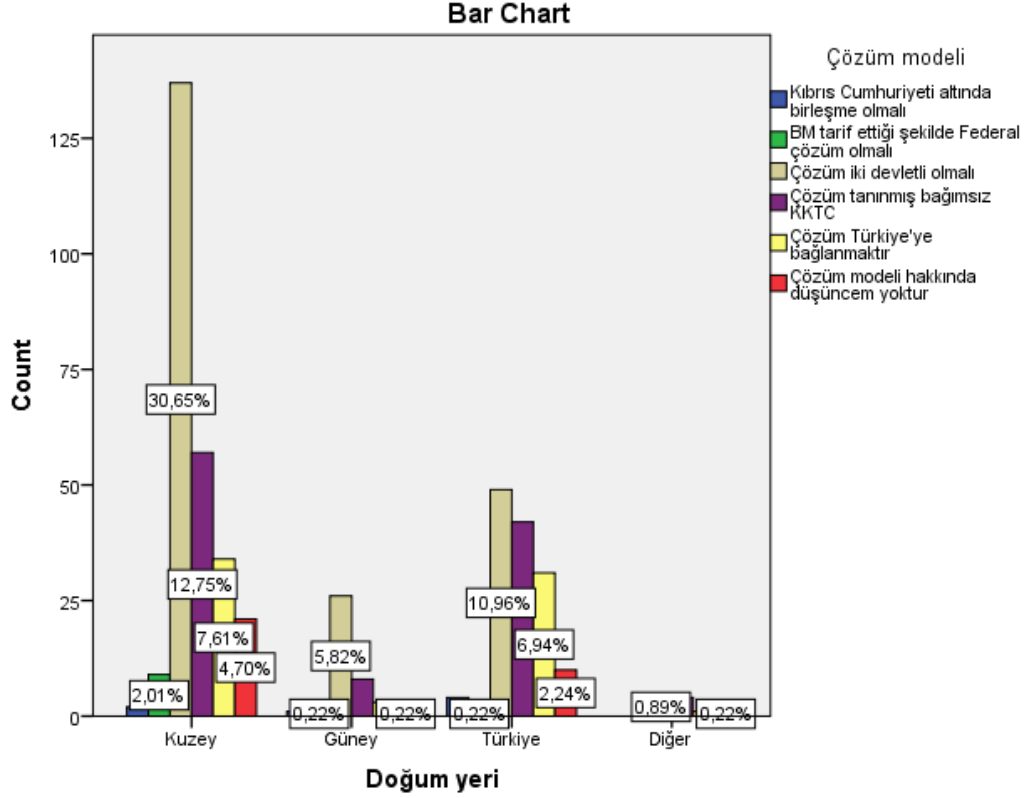
Yukarıda yer alan tablodan da (Tablo No:1 ) ve Grafik No:1 görülebileceği gibi Şuan KKTC sınırları içerisinde olan bölgede doğanların %0,8'i çözüm modeli olarak Kıbrıs Cumhuriyeti altında birleşme olmalı, %3,5'i BM tarif ettiği şekilde Federal çözüm olmalı , %52'7'si çözüm iki devletli olmalı, %21,9'u çözüm tanınmış bağımsız KKTC , %13,1'i çözüm Türkiye'ye bağlanmaktadır derken son olarak ta %8,1'i çözüm modeli hakkında düşüncem yoktur ifadesini belirtmiştir.

Şuan Güney Kıbrıs sınırları içerisinde olan bölgede doğanların %2,5'i çözüm modeli olarak Kıbrıs Cumhuriyeti altında birleşme olmalı, %2,5'i BM tarif ettiği şekilde Federal çözüm olmalı , %65'i çözüm iki devletli olmalı, %20'si çözüm tanınmış bağımsız KKTC , %7,5'i çözüm Türkiye'ye bağlanmaktadır derken son olarak ta %2,5'i ise çözüm modeli hakkında düşüncem yoktur ifadesini belirtmiştir.

Türkiye sınırları içerisinde doğanların %2,9'u çözüm modeli olarak Kıbrıs Cumhuriyeti altında birleşme olmalı, %0,7'si BM tarif ettiği şekilde Federal çözüm olmalı , %35,8'i çözüm iki devletli olmalı, %30,7'si çözüm tanınmış bağımsız KKTC , %22,6'sı çözüm Türkiye'ye bağlanmaktadır derken, %7,3'ü çözüm modeli hakkında düşüncem yoktur ifadesini belirtmiştir.

Doğum yeri diğer olarak belirten cevaplayıcıların çözüm modeli olarak %40'ı çözüm iki devletli olmalı, %40'ı çözüm tanınmış bağımsız KKTC , %10'u çözüm Türkiye'ye bağlanmaktadır derken son olarak ta %10'u ise çözüm modeli hakkında düşüncem yoktur ifadesini belirtmiştir.

GRAFİK:1



## Doğum Yeri \* Kimlik

### Crosstab

% within Doğum yeri

TABLO:2

		Kimlik							Total
		Kıbrıslı	Kıbrıslı Türk	Kıbrıs Türkü	Türk	Müslüman	Müslüman Türk	Diğer	
Doğum yeri	Kuzey	16,2%	46,9%	13,1%	9,2%	1,5%	10,0%	3,1%	100,0%
	Güney	22,5%	50,0%	15,0%	7,5%		5,0%		100,0%
	Türkiye	8,8%	28,5%	8,0%	21,2%	2,2%	27,0%	4,4%	100,0%
	Diğer		20,0%		50,0%		20,0%	10,0%	100,0%
Total		14,1%	40,9%	11,4%	13,6%	1,6%	15,0%	3,4%	100,0%

### Symmetric Measures 2

		Value	Approx. Sig.
Nominal by Nominal	Phi	,381	,000
	Cramer's V	,220	,000
N of Valid Cases		447	

- a. Not assuming the null hypothesis.  
b. Using the asymptotic standard error assuming the null hypothesis.

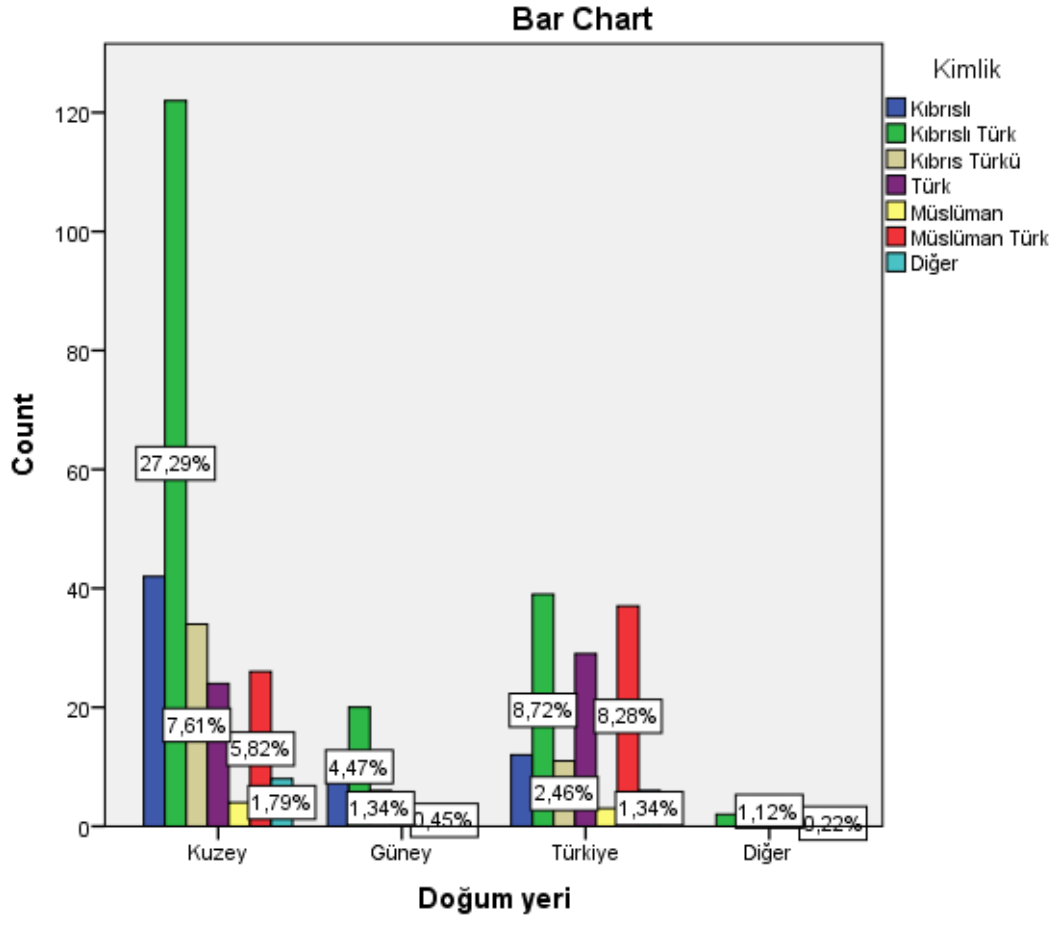
Cevaplayıcılardan doğum yeri KKTC olarak belirtenlerin %16,2'si kendisini Kıbrıslı olarak tanımlarken, %46,9'u Kıbrıslı Türk, %13,1'i Kıbrıs Türkü, %9,2'si Türk, %1,5'i Müslüman, %10'u Müslüman Türk olarak tanımlamıştır. Son olarak cevaplayıcıların %3,1'i diğer olarak fikir belirtmiştir.

Doğum yeri Güney Kıbrıs olarak belirtenlerin %22,5'i kendisini Kıbrıslı olarak tanımlarken, %50'si Kıbrıslı Türk, %15'i Kıbrıs Türkü, %7,5'i Türk, %5'i Müslüman Türk olarak tanımlamıştır.

Doğum yeri Türkiye olarak belirtenlerin %8,8'i kendisini Kıbrıslı olarak tanımlarken, %28,5'i Kıbrıslı Türk, %8'i Kıbrıs Türkü, %21,2'si Türk, %2,2'si Müslüman, %27'si Müslüman Türk olarak tanımlamıştır. Son olarak cevaplayıcıların %10'u diğer olarak fikir belirtmiştir.

Doğum yeri diğer olarak belirten cevaplayıcıların %20'si kendisini Kıbrıslı Türk olarak tanımlarken, %50'si Türk, %20'si Müslüman Türk ve %10'u diğer olarak tanımlamıştır.

GRAFİK:2



## Anne Doğum Yeri \* Çözüm modeli

Crosstab

% within Anne Doğum Yeri

TABLO:3

		Çözüm modeli						Total
		Kıbrıs Cumhuriyeti altında birleşme olmalı	BM tarif ettiği şekilde Federal çözüm olmalı	Çözüm iki devletli olmalı	Çözüm tanınmış bağımsız KKTC	Çözüm Türkiye'ye bağlanmaktadır	Çözüm modeli hakkında düşüncem yoktur	
Anne Doğum Yeri	Kuzey	,5%	4,7%	54,7%	18,8%	13,0%	8,3%	100,0%
	Güney	1,5%	1,5%	64,6%	23,1%	6,2%	3,1%	100,0%
	Türkiye	2,3%	,6%	36,2%	30,5%	22,0%	8,5%	100,0%
	Diğer	6,3%		31,3%	50,0%	6,3%	6,3%	100,0%
Total		1,6%	2,4%	48,0%	25,1%	15,3%	7,6%	100,0%

### Symmetric Measures 3

		Value	Approx. Sig.
Nominal by Nominal	Phi	,314	,000
	Cramer's V	,182	,000
N of Valid Cases		450	

- a. Not assuming the null hypothesis.  
b. Using the asymptotic standard error assuming the null hypothesis.

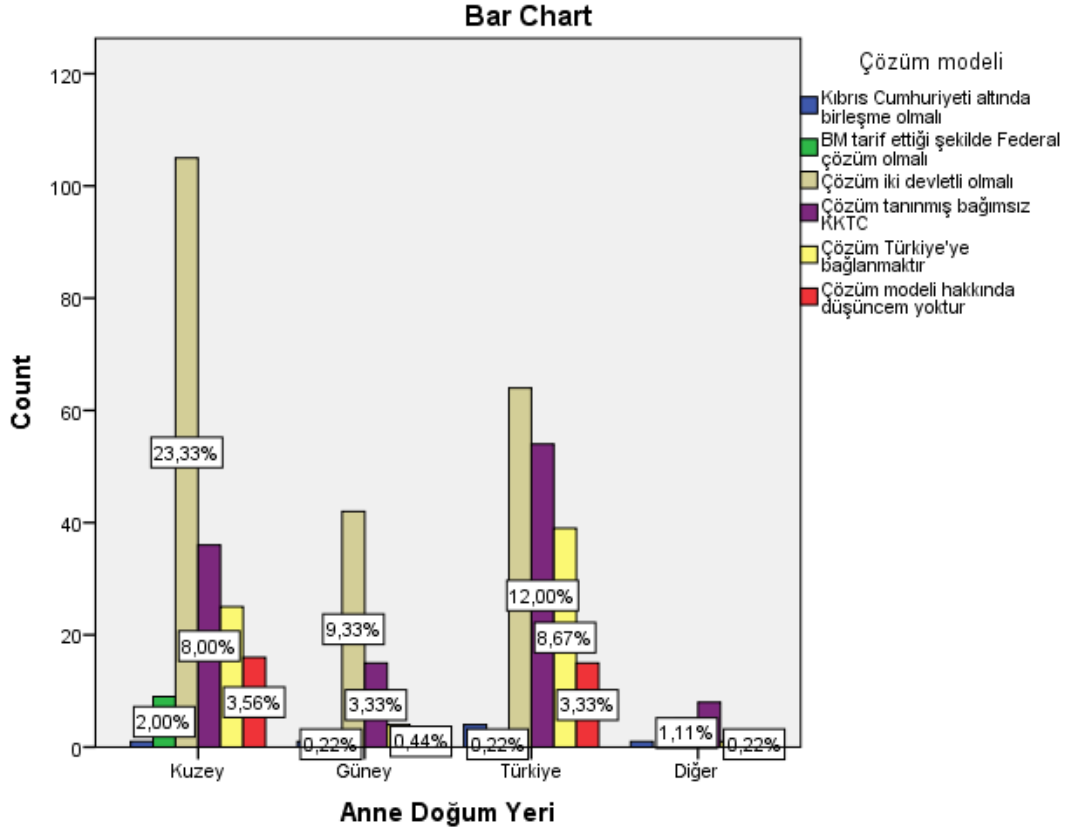
Yukarıda yer alan tablodan da (Tablo No:3 ) ve Grafik No:3 görülebileceği gibi Anne doğum yeri KKTC sınırları içerisinde olan bölgede doğanların %0,5'i çözüm modeli olarak Kıbrıs Cumhuriyeti altında birleşme olmalı, %4,7'si BM tarif ettiği şekilde Federal çözüm olmalı , %54'7'si çözüm iki devletli olmalı, %18,8'i çözüm tanınmış bağımsız KKTC , %13'ü çözüm Türkiye'ye bağlanmaktadır derken, %8,3'ü çözüm modeli hakkında düşüncem yoktur ifadesini belirtmiştir.



Anne doğum yeri Güney Kıbrıs sınırları içerisinde olan bölgede doğanların %1,5'i çözüm modeli olarak Kıbrıs Cumhuriyeti altında birleşme olmalı, %1,5'i BM tarif ettiği şekilde Federal çözüm olmalı , %64,6'sı çözüm iki devletli olmalı, %23,1'i çözüm tanınmış bağımsız KKTC , %6,2'si çözüm Türkiye'ye bağlanmaktadır derken son olarak ta %3,1'i ise çözüm modeli hakkında düşüncem yoktur ifadesini belirtmiştir.

Anne doğum yeri Türkiye sınırları içerisinde olanların %2,3'ü çözüm modeli olarak Kıbrıs Cumhuriyeti altında birleşme olmalı, %0,6'sı BM tarif ettiği şekilde Federal çözüm olmalı , %36,2'si çözüm iki devletli olmalı, %30,5'i çözüm tanınmış bağımsız KKTC , %2 si çözüm Türkiye'ye bağlanmaktadır derken son olarak ta %8,5'i çözüm modeli hakkında düşüncem yoktur ifadesini belirtmiştir.

Anne doğum yeri diğer olarak belirten cevaplayıcıların çözüm modeli olarak %6,3'ü Kıbrıs Cumhuriyeti altında birleşme olmalı, %31,3'ü çözüm iki devletli olmalı,%50'si çözüm tanınmış bağımsız KKTC, %6,3'ü çözüm Türkiye'ye bağlanmaktadır derken son olarak %6,3'ü çözüm modeli hakkında düşüncem yoktur ifadesini belirtilmiştir.



**GRAFİK:3**

## Anne Doğum Yeri \* Kimlik

### Crosstab

% within Anne Doğum Yeri

TABLO:4

		Kimlik							Total
		Kıbrıslı	Kıbrıslı Türk	Kıbrıs Türkü	Türk	Müslüman	Müslüman Türk	Diğer	
Anne Doğum Yeri	Kuzey	17,3%	51,8%	13,1%	7,9%	1,6%	5,8%	2,6%	100,0%
	Güney	18,8%	46,9%	12,5%	12,5%		9,4%		100,0%
	Türkiye	9,6%	27,5%	10,1%	19,7%	1,7%	27,0%	4,5%	100,0%
	Diğer	6,7%	33,3%		20,0%	6,7%	20,0%	13,3%	100,0%
Total		14,1%	40,8%	11,4%	13,6%	1,6%	15,2%	3,3%	100,0%

### Symmetric Measures 4

		Value	Approx. Sig.
Nominal by Nominal	Phi	,402	,000
	Cramer's V	,232	,000
N of Valid Cases		448	

- Not assuming the null hypothesis.
- Using the asymptotic standard error assuming the null hypothesis.

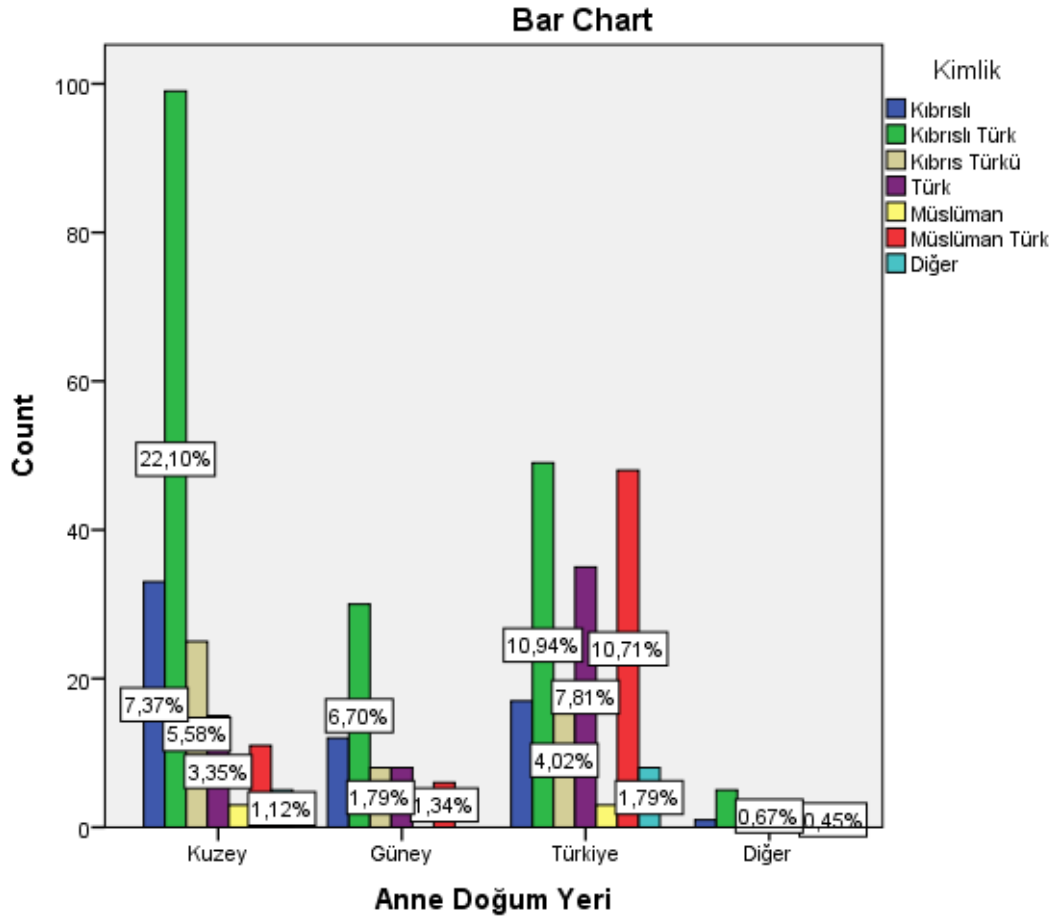
Cevaplayıcılardan Anne doğum yeri KKTC olarak belirtenlerin %17,3'ü kendisini Kıbrıslı olarak tanımlarken, %51,8'i Kıbrıslı Türk, %13,1'i Kıbrıs Türkü, %7,9'u Türk, %1,6'i Müslüman, %5,8'i Müslüman Türk olarak tanımlamıştır. Son olarak cevaplayıcıların %2,6'sı diğer olarak fikir belirtmiştir.

Anne doğum yeri Güney Kıbrıs olarak belirtenlerin %18,8'i kendisini Kıbrıslı olarak tanımlarken, %46,9'u Kıbrıslı Türk, %12,5'i Kıbrıs Türkü, %12,5'i Türk, %9,4'ü Müslüman Türk olarak tanımlamıştır.

Anne doğum yeri Türkiye olarak belirtenlerin %9,6'sı kendisini Kıbrıslı olarak tanımlarken, %27,5'i Kıbrıslı Türk, %10,1'i Kıbrıs Türkü, %19,7'si Türk, %1,7'si Müslüman, %27'si Müslüman Türk olarak tanımlamıştır.

Anne doğum yeri diğer olarak belirten cevaplayıcıların %6,7'si Kıbrıslı %33,3'ü Kıbrıslı Türk olarak tanımlarken, %20'si Türk , %6,7'si Müslüman, %20'si Müslüman Türk ve %13,3'ü ise diğer olarak tanımlamıştır.

GRAFİK:4



## Baba Doğum Yeri \* Çözüm modeli

Crosstab

% within Baba Doğum Yeri

TABLO:5

		Çözüm modeli						Total
		Kıbrıs Cumhuriyeti altında birleşme olmalı	BM tarif ettiği şekilde Federal çözüm olmalı	Çözüm iki devletli olmalı	Çözüm tanınmış bağımsız KKTC	Çözüm Türkiye'ye bağlanmaktadır	Çözüm modeli hakkında düşüncem yoktur	
Baba Doğum Yeri	Kuzey		4,9%	56,0%	19,2%	11,5%	8,2%	100,0%
	Güney	1,5%	1,5%	66,2%	21,5%	7,7%	1,5%	100,0%
	Türkiye	2,6%	,5%	36,0%	30,2%	21,7%	9,0%	100,0%
	Diğer	7,7%		23,1%	53,8%	7,7%	7,7%	100,0%
Total		1,6%	2,4%	48,1%	25,2%	15,1%	7,6%	100,0%

### Symmetric Measures 5

		Value	Approx. Sig.
Nominal by Nominal	Phi	,341	,000
	Cramer's V	,197	,000
N of Valid Cases		449	

- a. Not assuming the null hypothesis.  
b. Using the asymptotic standard error assuming the null hypothesis.

Yukarıda yer alan tablodan da (Tablo No:5 ) ve Grafik No:5 görülebileceği gibi Baba doğum yeri KKTC sınırları içerisinde olan bölgede doğanların %4,9'u BM tarif ettiği şekilde Federal çözüm olmalı , %56'sı çözüm iki devletli olmalı, %19'2'si çözüm tanınmış bağımsız KKTC , %11,5'i çözüm Türkiye'ye bağlanmaktadır derken son olarak ta %8,2'si çözüm modeli hakkında düşüncem yoktur ifadesini belirtmiştir.

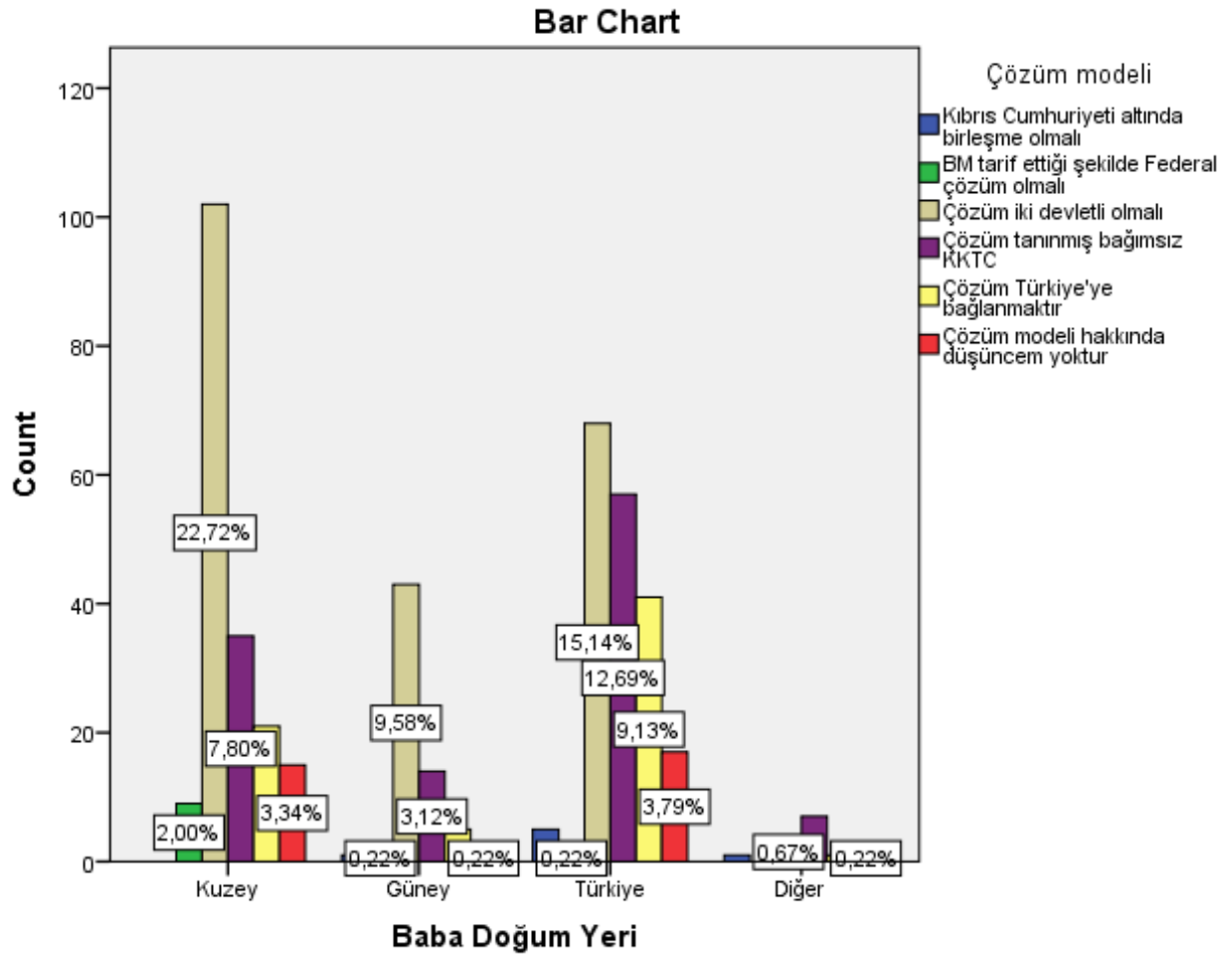
Baba doğum yeri Güney Kıbrıs sınırları içerisinde olan bölgede doğanların %1,5'i çözüm modeli olarak Kıbrıs Cumhuriyeti altında birleşme olmalı, %1,5'i BM tarif ettiği şekilde Federal çözüm olmalı , %66,2'si çözüm iki devletli olmalı,

%21,5'i çözüm tanınmış bağımsız KKTC , %7,7'si çözüm Türkiye'ye bağlanmaktadır derken son olarak ta %1,5'i ise çözüm modeli hakkında düşüncem yoktur ifadesini belirtmiştir.

Baba doğum yeri Türkiye sınırları içerisinde doğanların %2,6'sı çözüm modeli olarak Kıbrıs Cumhuriyeti altında birleşme olmalı, %0,5'i BM tarif ettiği şekilde Federal çözüm olmalı , %36'sı çözüm iki devletli olmalı, %30,2'si çözüm tanınmış bağımsız KKTC , %21,7'si çözüm Türkiye'ye bağlanmaktadır derken son olarak ta %9'u çözüm modeli hakkında düşüncem yoktur ifadesini belirtmiştir.

Doğum yeri diğer olarak belirten cevaplayıcıların çözüm modeli olarak %7,7'si Kıbrıs Cumhuriyeti altında birleşme olmalı, %23,1'i çözüm iki devletli olmalı, %53,8'i çözüm tanınmış bağımsız KKTC , %7,7'si çözüm Türkiye'ye bağlanmaktadır derken son olarak ta %7,7'si ise çözüm modeli hakkında düşüncem yoktur ifadesini belirtmiştir.

GRAFİK:6



## Baba Doğum Yeri \* Kimlik

### Crosstab

#### % within Baba Doğum Yeri

		Kimlik						Total	
		Kıbrıslı	Kıbrıslı Türk	Kıbrıs Türkü	Türk	Müslüman	Müslüman Türk		Diğer
Baba Doğum Yeri	Kuzey	18,8%	51,4%	14,4%	6,6%	1,1%	5,5%	2,2%	100,0%
	Güney	18,8%	50,0%	10,9%	12,5%		7,8%		100,0%
	Türkiye	9,4%	29,3%	9,4%	19,4%	2,1%	25,7%	4,7%	100,0%
	Diğer		25,0%		25,0%	8,3%	25,0%	16,7%	100,0%
Total		14,3%	41,1%	11,4%	13,4%	1,6%	15,0%	3,3%	100,0%

#### Symmetric Measures 6

		Value	Approx. Sig.
Nominal by Nominal	Phi	,426	,000
	Cramer's V	,246	,000
N of Valid Cases		448	

- a. Not assuming the null hypothesis.  
b. Using the asymptotic standard error assuming the null hypothesis.

Cevaplayıcılardan Baba doğum yeri KKTC olarak belirtenlerin %18'8'i kendisini Kıbrıslı olarak tanımlarken, %51,4'ü Kıbrıslı Türk, %14'4'ü Kıbrıs Türkü, %6,6'sı Türk, %1,1'i Müslüman, %5,5'i Müslüman Türk olarak tanımlamıştır. Son olarak cevaplayıcıların %2,2'si diğer olarak fikir belirtmiştir.

Baba doğum yeri Güney Kıbrıs olarak belirtenlerin %18,8'i kendisini Kıbrıslı olarak tanımlarken, %50'si Kıbrıslı Türk, %10,9'u Kıbrıs Türkü, %12,5'i Türk, %7,8'i Müslüman Türk olarak tanımlamıştır.

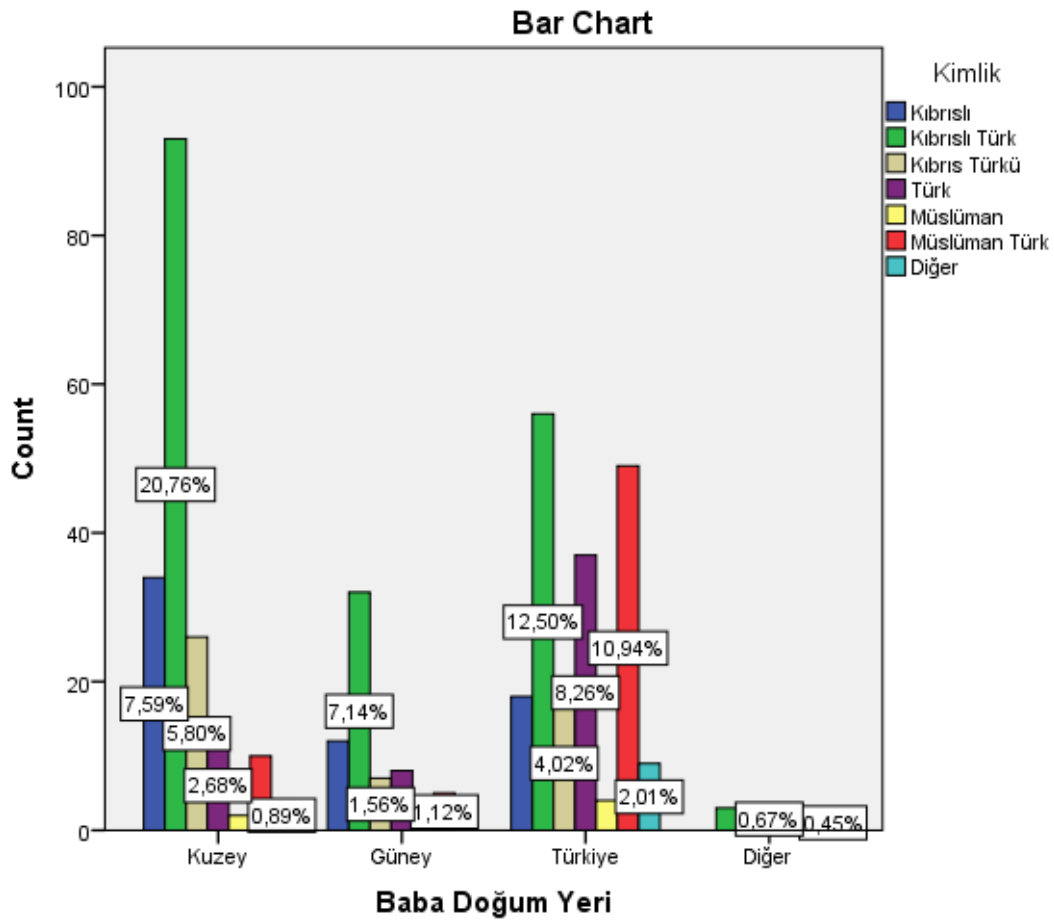
Baba doğum yeri Türkiye olarak belirtenlerin %9,4'ü kendisini Kıbrıslı olarak tanımlarken, %29,3'ü Kıbrıslı Türk, %9,4'ü Kıbrıs Türkü, %19,4'ü Türk, %2,1'i Müslüman, %25,7'si Müslüman Türk olarak tanımlamıştır. Son olarak



cevaplayıcıların %4,7'si diğerk olarak fikir belirtmiştir.

Baba doğum yeri diğerk olarak belirten cevaplayıcıların %25'i kendisini Kıbrıslı Türk olarak tanımlarken, %25'i Türk , %8,3'ü Müslüman, %25'i Müslüman Türk ve %16,7'si ise diğerk olarak tanımlamıştır.

GRAFİK:6



## Sivil Entegrasyon

Farklı ülkelerde doğan insanlar arasındaki entegrasyonun bir göstergesi sivil birliktelik, evliliklerdir. Ancak UBP üyeleri arasında yerel birliktelikler sivil entegrasyonun önünde durmaktadır.

**Tablo ENT. 1**

**Anne Doğum Yeri \* Baba Doğum Yeri Crosstabulation**

% within Baba Doğum Yeri

		Baba Doğum Yeri				Total
		Kuzey	Güney	Türkiye	Diğer	
Anne Doğum Yeri	Kuzey	93,9%	9,2%	7,9%		42,5%
	Güney	3,9%	87,7%	,5%		14,5%
	Türkiye	1,1%	1,5%	91,6%		39,4%
	Diğer	1,1%	1,5%		100,0%	3,6%
Total		100,0%	100,0%	100,0%	100,0%	100,0%

**Symmetric Measures ENT 1**

		Value	Approx. Sig.
Nominal by Nominal	Phi	1,528	,000
	Cramer's V	,882	,000
N of Valid Cases		449	

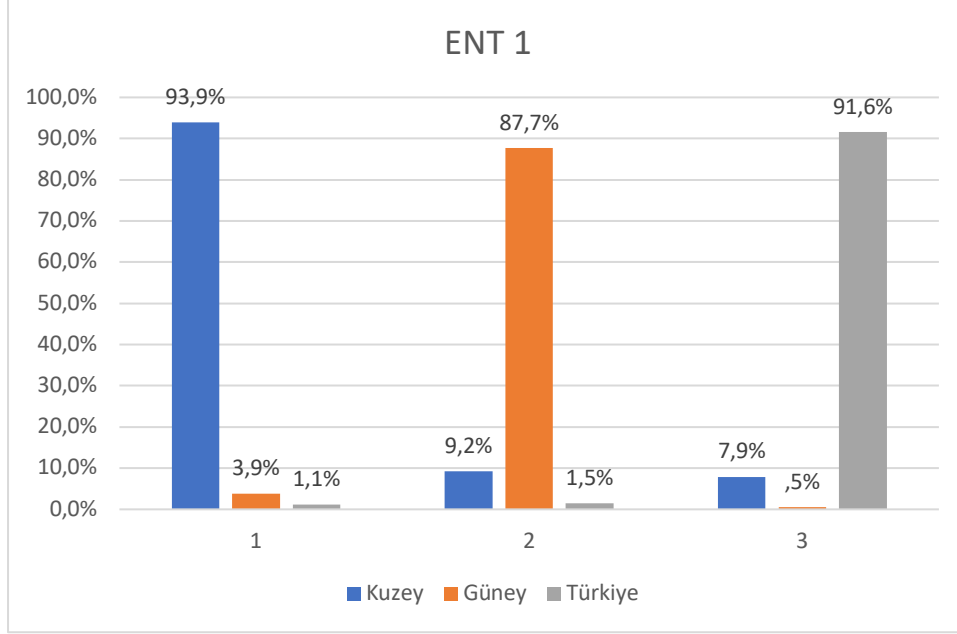
- a. Not assuming the null hypothesis.  
b. Using the asymptotic standard error assuming the null hypothesis.

Yukardaki tablo (ENT 1) Anne doğum yerleri ile Baba doğum yerleri arasındaki ilişkiyi Baba doğum yerleri bazında göstermektedir. Buna göre Baba doğum yeri Kuzey Kıbrıs olanların %93.9'unun Annelerinin doğum yeri de Kuzey Kıbrıs'tır.

Baba doğum yeri Kuzey Kıbrıs olanların %3.9'unun anne doğum yerleri Güney Kıbrıs ve sadece %1.1'inin anne doğum yerleri Türkiye'dir.

Yine aynı tablo bizlere Baba doğum yerleri Türkiye olan kişilerin %7.9'nun anne doğum yerleri Kuzey Kıbrıs, %0.5'inin Güney Kıbrıs ve %91.6'sının Türkiye olduğunu göstermektedir.

ENT 1



“Symmetric Measures ENT 1” isimli istatistik test sonucu gösteren tablo da bizlere bulgunun anlamlı olduğunu ve iki olgu arasında çok güçlü bir ilişkinin olduğunu göstermektedir.

Aşağıdaki tablolar ise yine aynı ilişkiyi anne doğum yeri bazında göstermektedir

## ENT 2

### Anne Doğum Yeri \* Baba Doğum Yeri Crosstabulation

% within Anne Doğum Yeri

		Baba Doğum Yeri				Total
		Kuzey	Güney	Türkiye	Diğer	
Anne Doğum Yeri	Kuzey	89,0%	3,1%	7,9%		100,0%
	Güney	10,8%	87,7%	1,5%		100,0%
	Türkiye	1,1%	,6%	98,3%		100,0%
	Diğer	12,5%	6,3%		81,3%	100,0%
Total		40,3%	14,5%	42,3%	2,9%	100,0%

### Symmetric Measures ENT 2

		Value	Approx. Sig.
Nominal by Nominal	Phi	1,528	,000
	Cramer's V	,882	,000
N of Valid Cases		449	

a. Not assuming the null hypothesis.

b. Using the asymptotic standard error assuming the null hypothesis.

Burada da tespit edilen sonuç anlamlı ve iki değişken arasındaki ilişki çok güçlüdür.

## ENT 2

